

“opinionway pour  Semaine
de l'Épargne
Salariale

Les salarié(e)s et l'épargne salariale

Mars 2023



ESOMAR²³
Corporate



“ Cette enquête conduite en janvier 2023 poursuivait 3 objectifs principaux.

Après une 1^{ère} vague conduite en 2020, la Semaine de l'Épargne salariale, l'AMF et l'AFG ont souhaité de nouveau conduire un dispositif d'enquête afin de...

1

Cadrer le marché de l'épargne salariale en suivant les évolutions de la notoriété, de la détention et de la maîtrise des différents dispositifs d'épargne salariale

2

Mieux appréhender la perception de ces dispositifs

3

Identifier les attentes des salariés au regard de ces dispositifs en s'intéressant, notamment, à leur retour d'expérience

“ La méthodologie de l'enquête

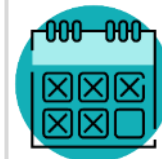


Échantillon de **1 004 Français âgés de 18 ans et plus salariés (du secteur privé et public) et travailleurs indépendants travaillant dans une entreprise d'au moins 1 salarié.**

L'échantillon a été constitué selon la **méthode des quotas**, au regard des critères de sexe, d'âge, de catégorie socioprofessionnelle, de région de résidence et de la taille de l'entreprise.



L'échantillon a été interrogé par **questionnaire auto-administré en ligne sur système CAWI** (Computer Assisted Web Interview).



Les interviews ont été réalisées **du 25 janvier au 2 février 2023.**

Pour les remercier de leur participation, les panélistes ont touché des incentives ou ont fait un don à l'association proposée de leur choix.



OpinionWay a réalisé cette enquête en appliquant les procédures et règles de la **norme ISO 20252**



Les résultats de ce sondage doivent être lus en tenant compte des marges d'incertitude : 1,5 à 3 points au plus pour un échantillon de 1000 répondants.



Toute publication totale ou partielle doit impérativement utiliser la mention complète suivante :

« Sondage OpinionWay pour La Semaine de l'épargne salariale »
et aucune reprise de l'enquête ne pourra être dissociée de cet intitulé.



Le profil de l'échantillon

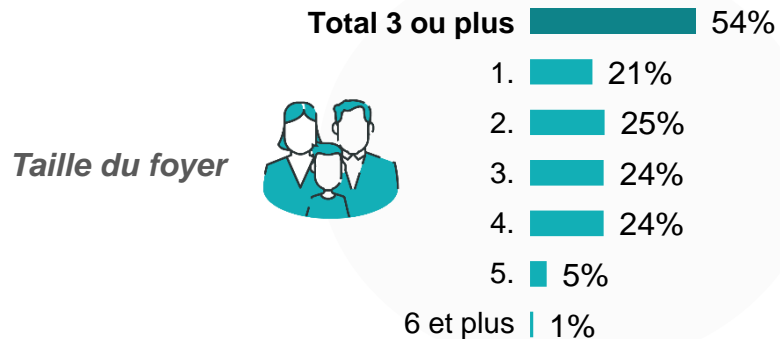
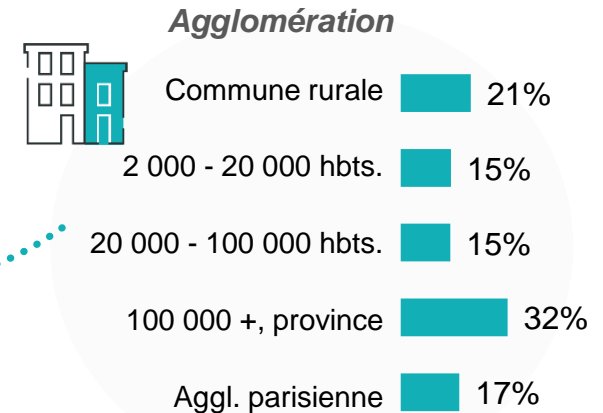
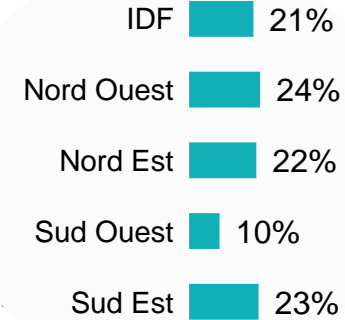
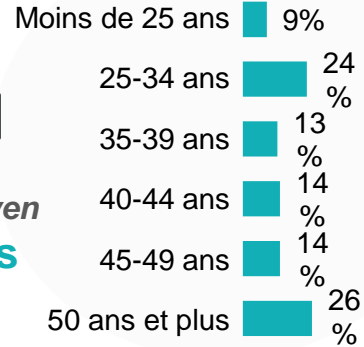
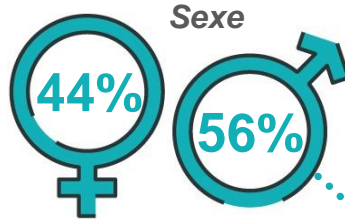




Le profil de l'échantillon de référence : Salariés (du secteur privé et public) et travailleurs indépendants travaillant dans une entreprise d'au moins 1 salarié



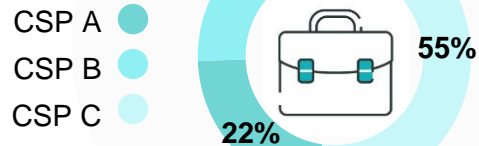
N = 1004



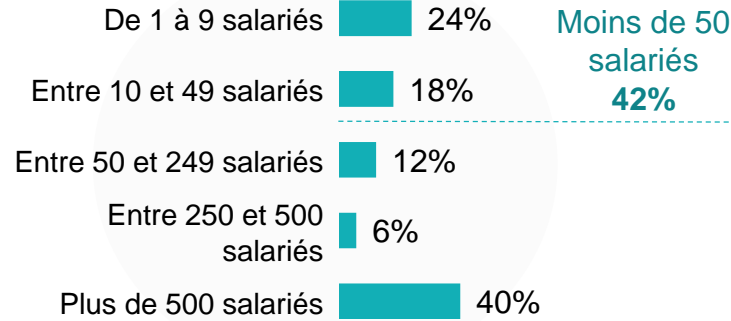


Le profil de l'échantillon de référence : Salariés (du secteur privé et public) et travailleurs indépendants travaillant dans une entreprise d'au moins 1 salarié

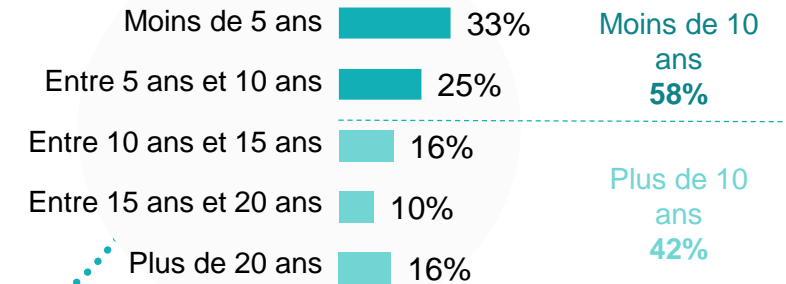
Catégorie socioprofessionnelle



Taille de l'entreprise



Ancienneté dans l'entreprise



N = 1004

Salarié du secteur privé 94%

Salarié d'une entreprise publique 2%

Indépendant, commerçant, artisan 2%

Profession libérale 1%

Chef d'entreprise 1%



Activité professionnelle

Moins de 30 000 43%

Entre 30000 et 43999 29%

44 000 ou plus 20%

Ne souhaite pas communiquer cette information 8%

Rémunération annuelle brute





Les résultats





01

**La notoriété et la détention de
l'épargne salariale**



La notoriété des dispositifs d'épargne salariale a progressé, tout particulièrement le PER collectif.

Dites-nous pour chacun des dispositifs suivants si ...

Base : Ensemble 1004



Ensemble des salariés

Le plan d'épargne retraite d'entreprise collectif (PER collectif, PERCO)

77% ▲+6

Connait au moins de nom

43% ▲+6

Sait de quoi il s'agit

Le plan d'épargne entreprise (PEE, PEI, PEG)

76% ▲+2

Connait au moins de nom

46%

Sait de quoi il s'agit

Des actions ou des stock-options de votre entreprise

62%

Connait au moins de nom

29%

Sait de quoi il s'agit



Au global

86%

des salariés ▲+3
connaissent l'un des dispositifs au moins de nom

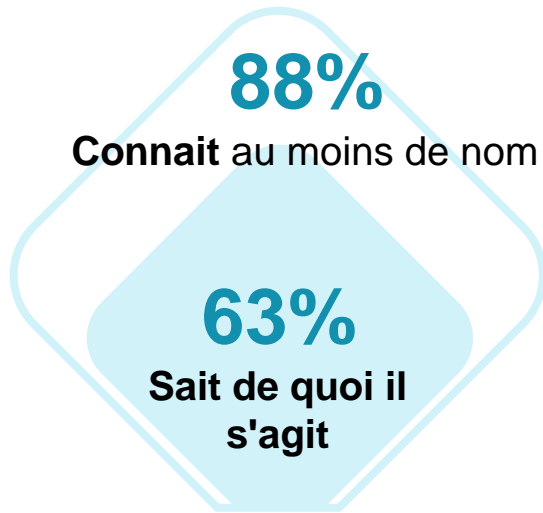
▼ / ▲ Évolutions significatives par rapport à la vague de février 2020

**“ La notoriété de l'intéressement et de la participation demeure élevée.
L'abondement de l'employeur reste en revanche moins connu.**

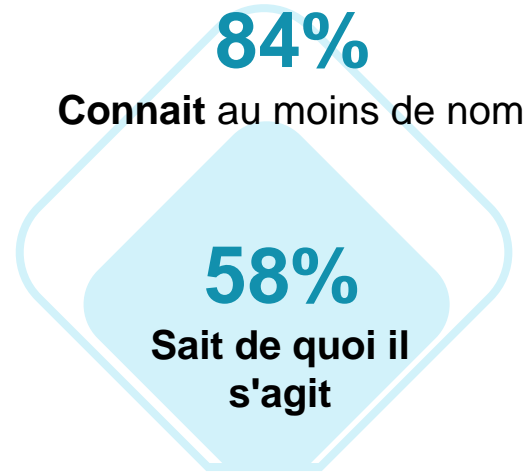


Dites-nous pour les dispositifs suivants si vous les connaissez ...
Base : Ensemble 1004

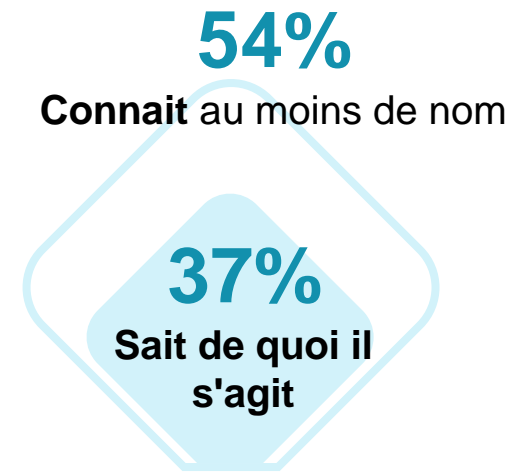
L'intéressement



La participation



L'abondement de l'employeur



90%
des salariés
connaissent l'une
des sources
d'alimentation au
moins de nom

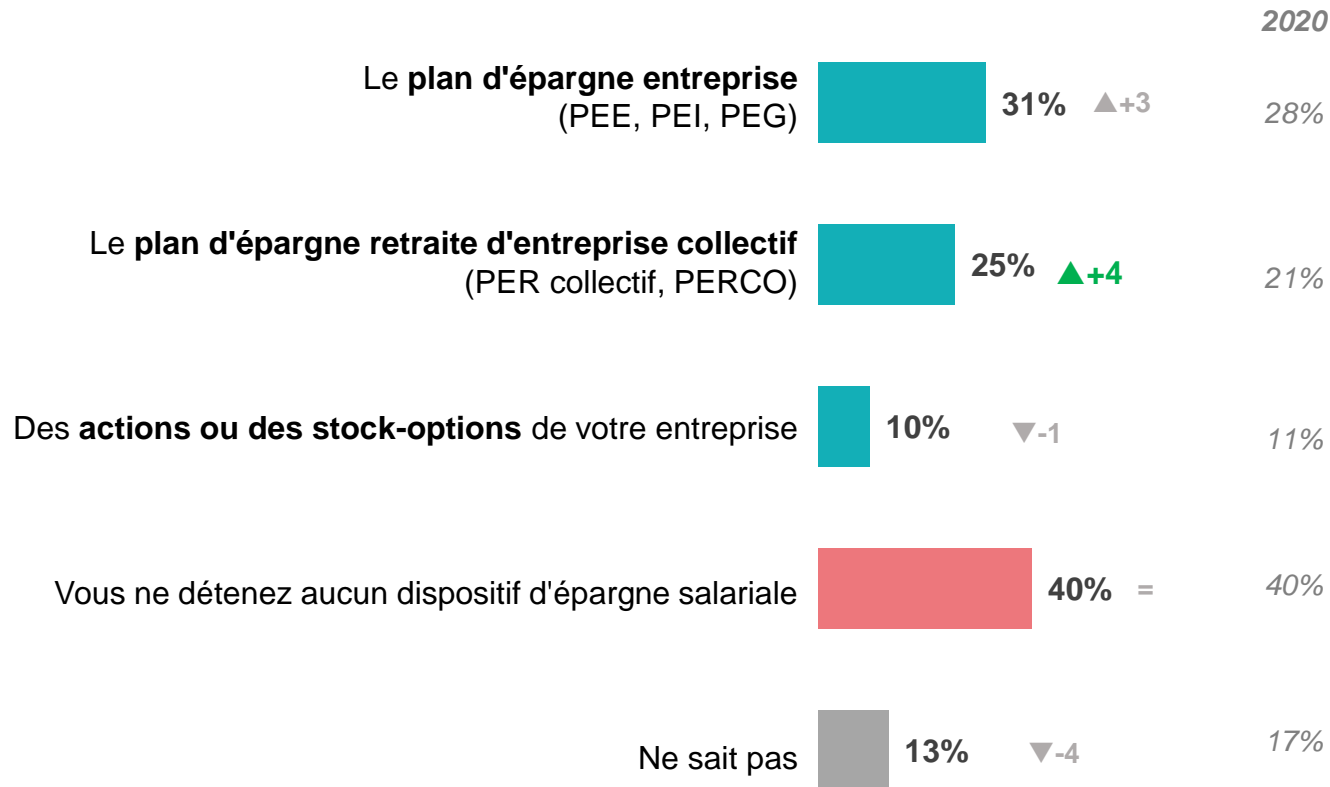


Cette meilleure connaissance des dispositifs d'épargne salariale est allée de pair avec une hausse de la détention.



Détenez-vous personnellement l'un des dispositifs d'épargne salariale suivants au sein de votre entreprise ?

Base : Ensemble 1004



47% ▲+4
Au moins 1 dispositif détenu

▲ Évolutions significatives par rapport à la vague de février 2020

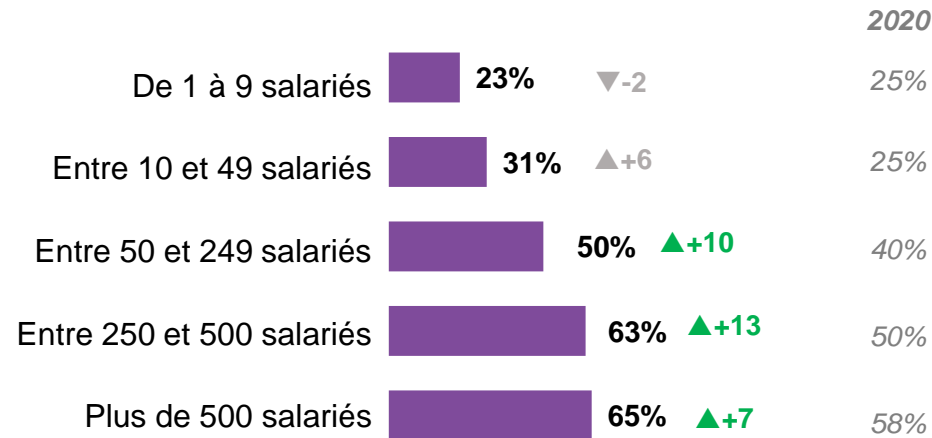
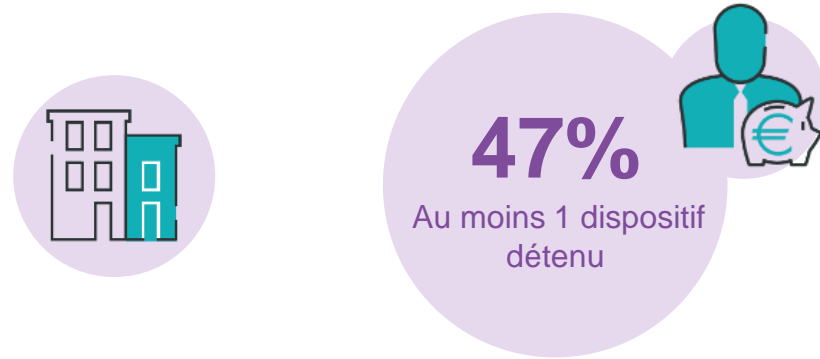


Toutefois, cette hausse n'a pas concerné toutes les entreprises. Les salariés de TPE ont clairement été moins touchés.



Détenez-vous personnellement l'un des dispositifs d'épargne salariale suivants au sein de votre entreprise ?

Base : Ensemble 1004



▲ Évolutions significatives par rapport à la vague de février 2020



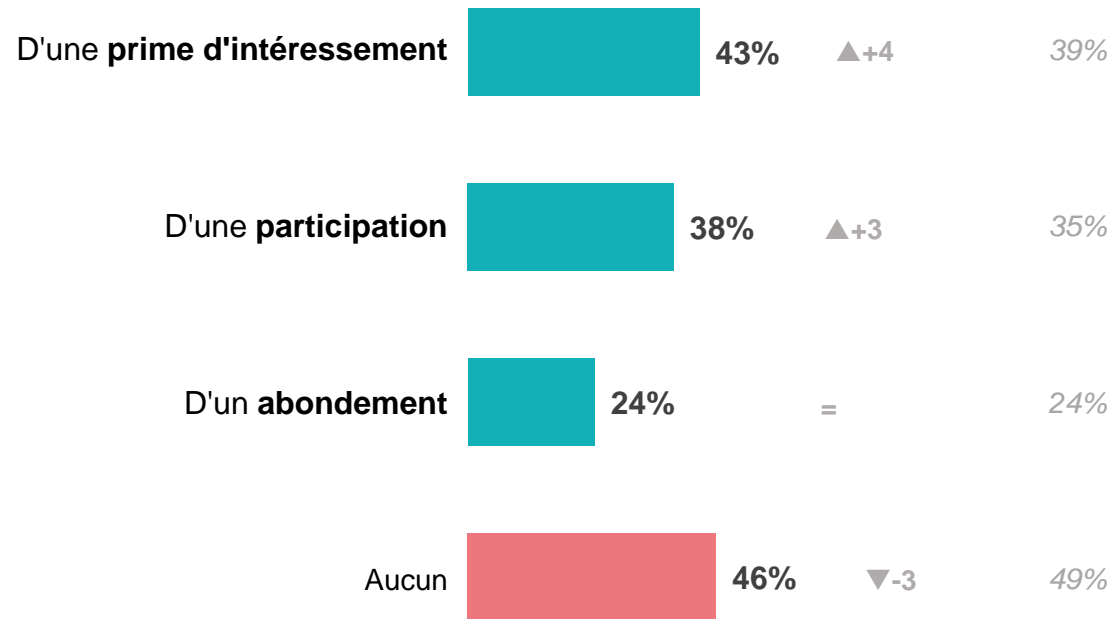
Cette progression globale est à mettre en lien avec la hausse des versements des primes d'intéressement et de participation.



Au cours des 12 derniers mois avez-vous bénéficié ...

Base : Ensemble 1004

2020



54% ▲
ont bénéficié du versement d'au moins une prime ou un abondement (51% en 2020)

54%
A bénéficié du versement d'au moins une prime ou d'un abondement

19%
A bénéficié d'un seul versement

18%
A bénéficié de 2 versements

17%
A bénéficié de trois versements

▼ / ▲ Évolutions non significatives par rapport à la vague de 2020

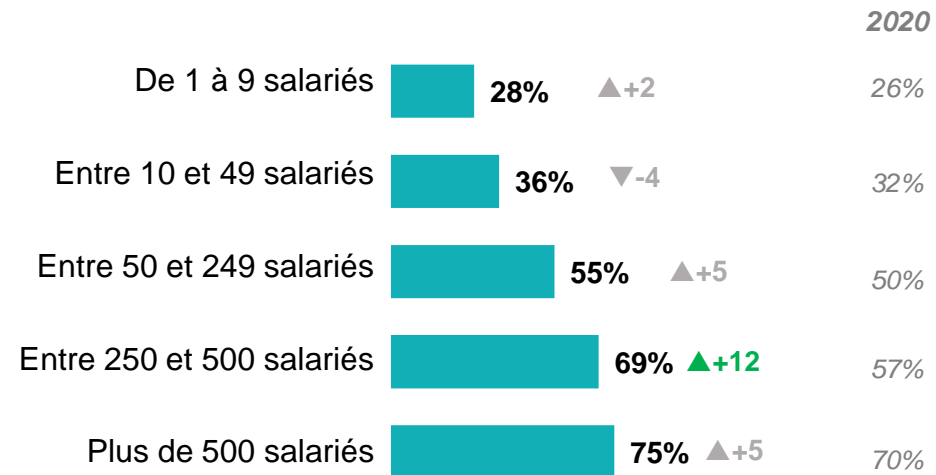
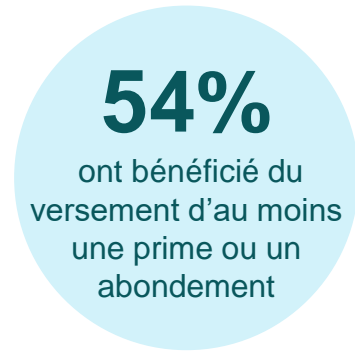


Cette hausse du versement des primes et des participations a moins concerné les petites entreprises.



Au cours des 12 derniers mois avez-vous bénéficié ...

Base : Ensemble 1004



▲ Évolutions significatives par rapport à la vague de février 2020



02

**L'utilisation et la maîtrise des
dispositifs d'épargne salariale**

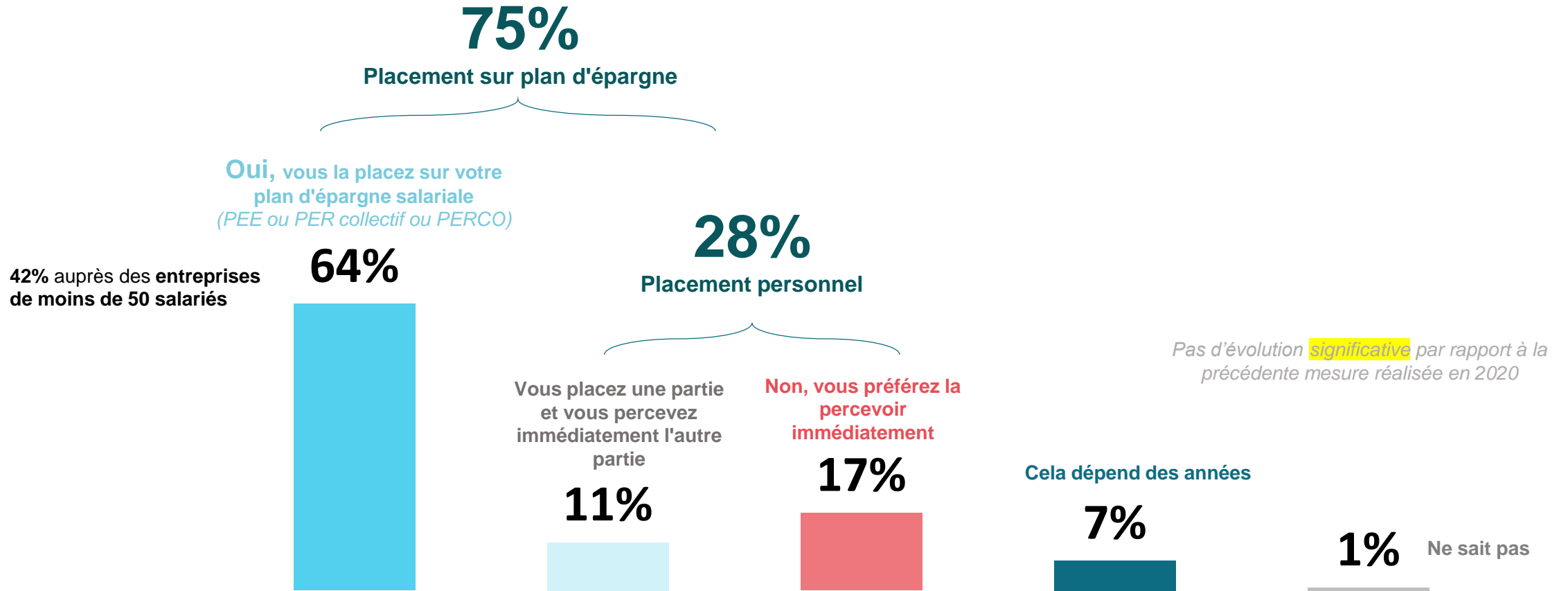


Les participations et les primes d'intéressement sont dans la majorité des cas placées sur le plan d'épargne.



En général, placez-vous votre participation et/ou votre prime d'intéressement sur un dispositif d'épargne salariale ?

Base : a bénéficié d'une participation ou d'une prime d'intéressement et est détenteur d'un PEE (372)





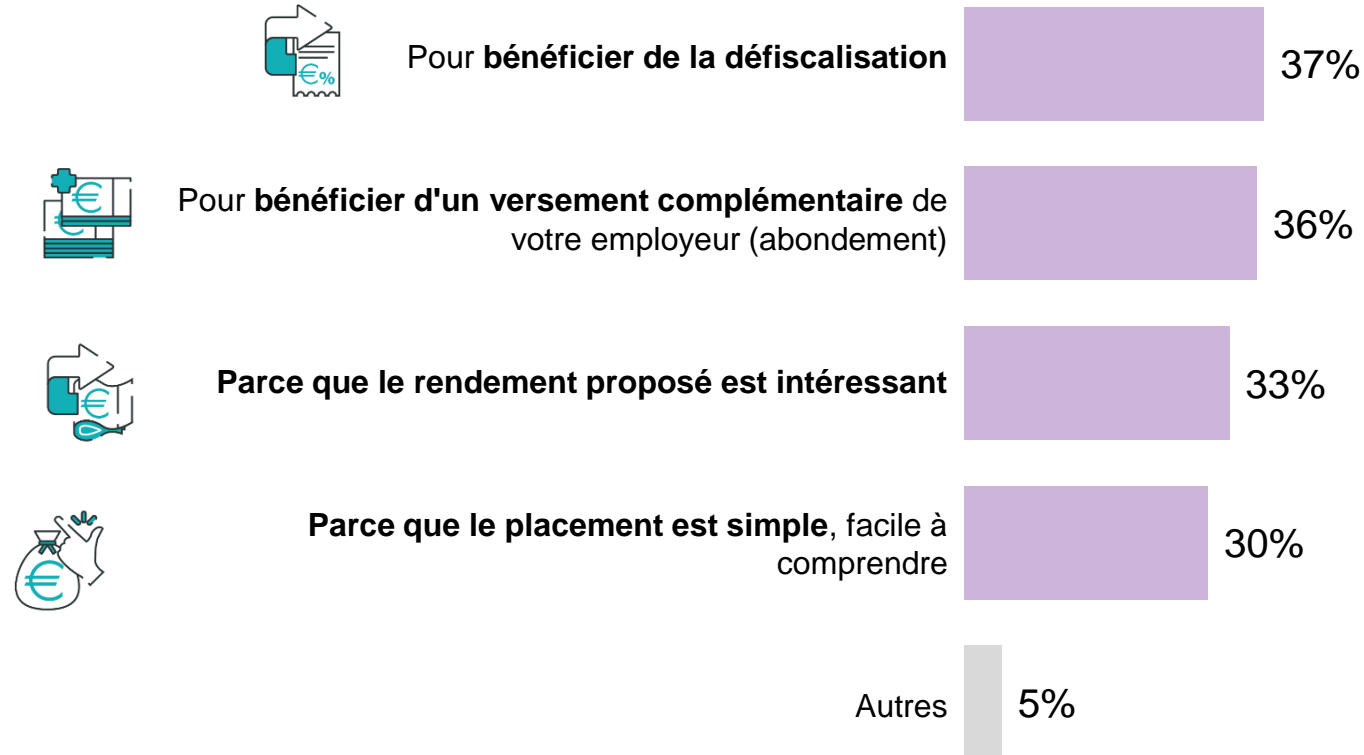
L'épargne salariale plait à ses bénéficiaires pour sa fiscalité et pour la possibilité de bénéficier d'un versement complémentaire de la part de son employeur.



Pour quelle(s) raison(s) placez-vous votre participation et/ou intéressement sur votre dispositif d'épargne salariale ?

Base : détenteurs d'une épargne salariale (650)

Plusieurs réponses possibles



Pas de différence significative selon l'âge du salarié

1,4
en moyenne



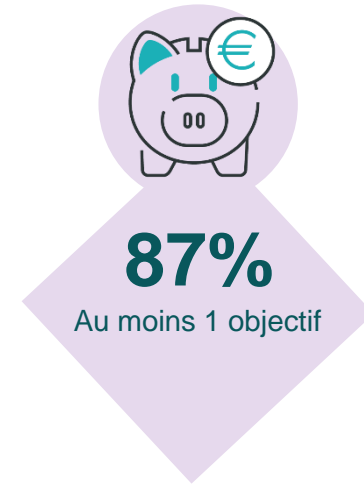
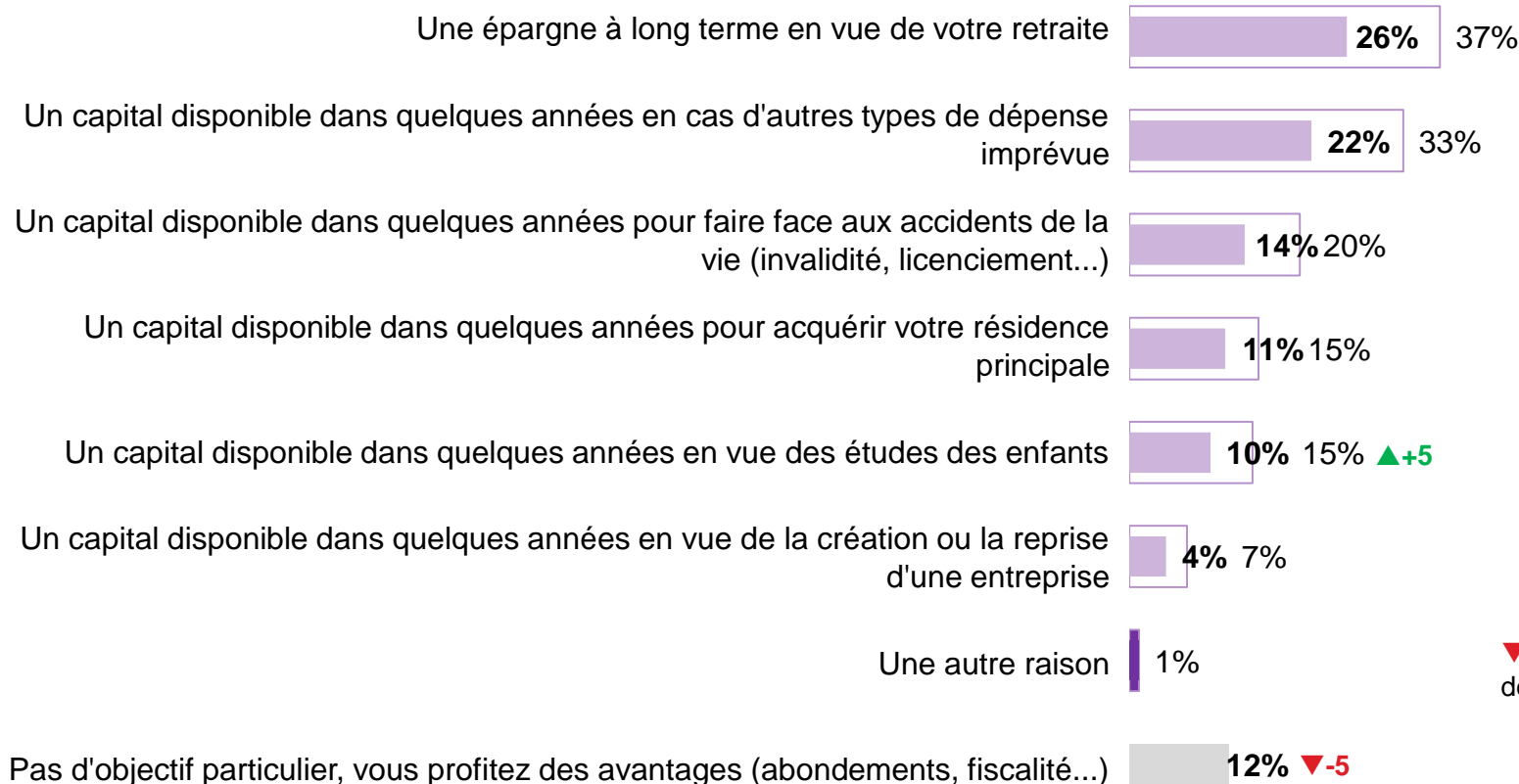
Chez les détenteurs, l'épargne salariale est avant tout associée à une épargne de sécurité ou qui sera utile dans quelques années.



Votre épargne salariale vous sert principalement à constituer ...

Base : Détenteurs d'épargne salariale (650)
Plusieurs réponses possibles

● En 1er ○ Au Total



▼ / ▲ Évolutions significatives par rapport à la vague de février 2020

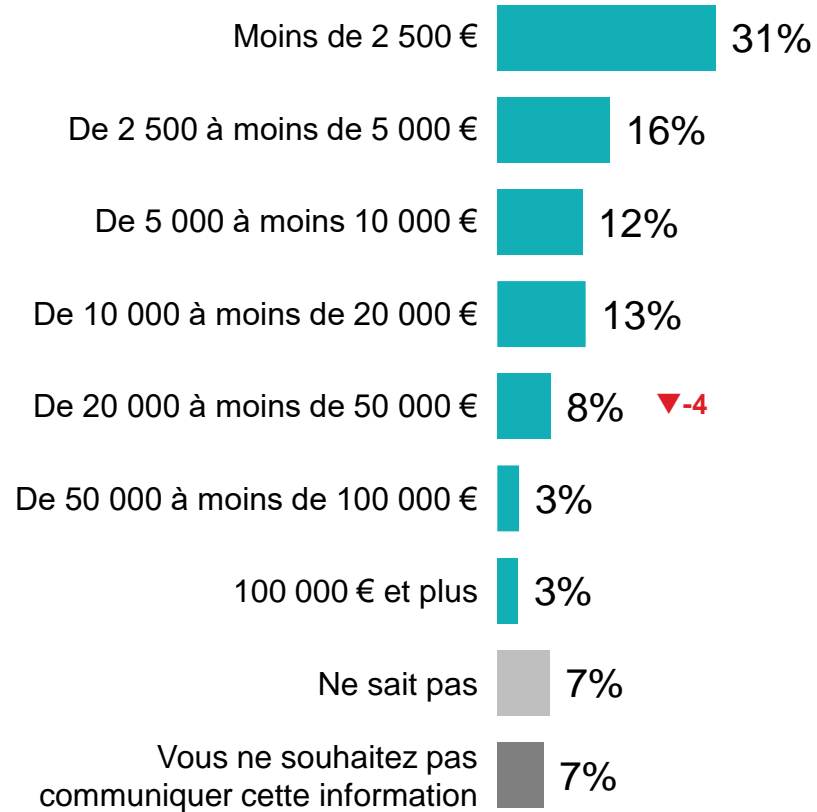


Les montants détenus dans les dispositifs d'épargne salariale sont souvent relativement modestes.



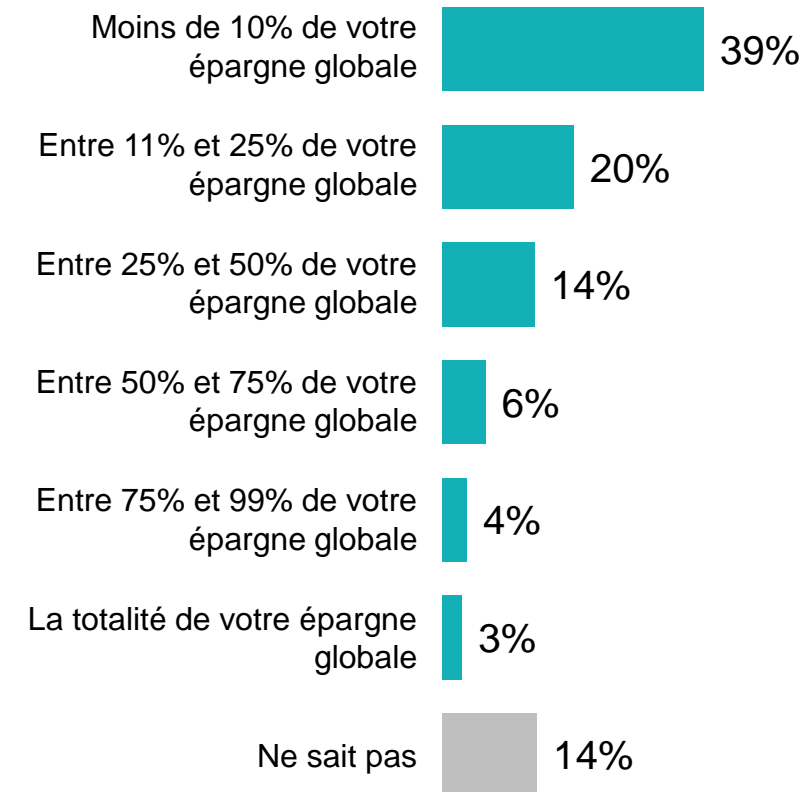
Approximativement, quel montant détenez-vous personnellement sur ces dispositifs d'épargne salariale ?

Base : Détenteurs d'épargne salariale (650)



Quelle est, approximativement, la part de cette épargne salariale dans votre épargne globale (épargne liquide, y compris vos comptes courants, PEA/compte titres, assurance-vie, etc.) ?

Base : Détenteurs d'épargne salariale et connaît le montant détenu sur ces dispositifs d'épargne salariale (566)



▼ / ▲ Évolutions significatives par rapport à la vague de février 2020



Les détenteurs réalisent peu de versements volontaires.



Avez-vous effectué, au cours des 12 derniers mois, des versements volontaires, que ce soit en euros, ou sous forme de jours de repos, sur votre/vos dispositifs d'épargne salariale ? *Base : Détenteurs d'épargne salariale (650)*

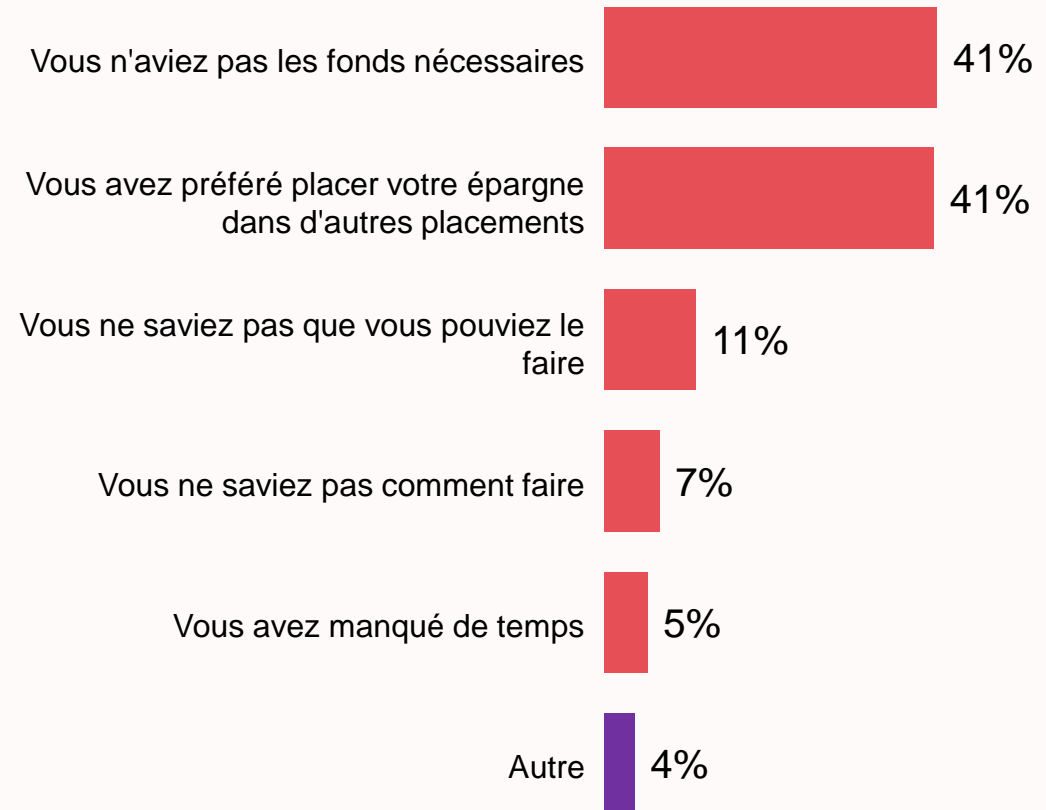
Pour quelles raisons n'avez-vous pas effectué de versement volontaire au cours des 12 derniers mois ?

Base : Détenteurs d'épargne salariale et n'a pas effectué de versement volontaire au cours des 12 derniers mois (458)

73%

des détenteurs n'ont pas effectué de versements volontaires au cours des 12 derniers mois

Pas d'évolution significative par rapport à la précédente mesure réalisée en 2020



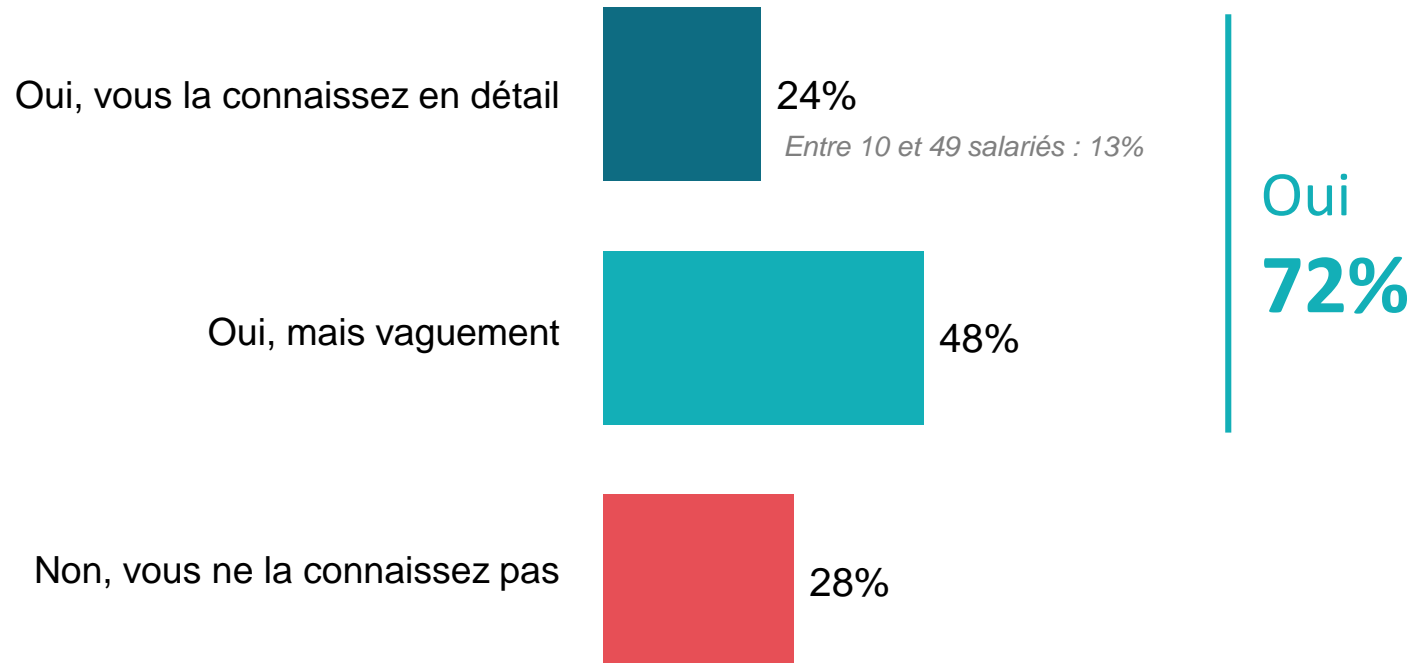


Près des 3 quarts des détenteurs ont du mal à appréhender la gamme de fonds d'épargne salariale.



Connaissez-vous la gamme des fonds d'épargne salariale (c'est-à-dire les supports de placements) proposée dans votre PEE, votre PER collectif ou PERCO ?

Base : Détenteurs d'une épargne salariale (650)





Ces dispositifs sont perçus comme adaptés aux besoins des salariés en termes d'horizon de placement, de risque ou de diversification.

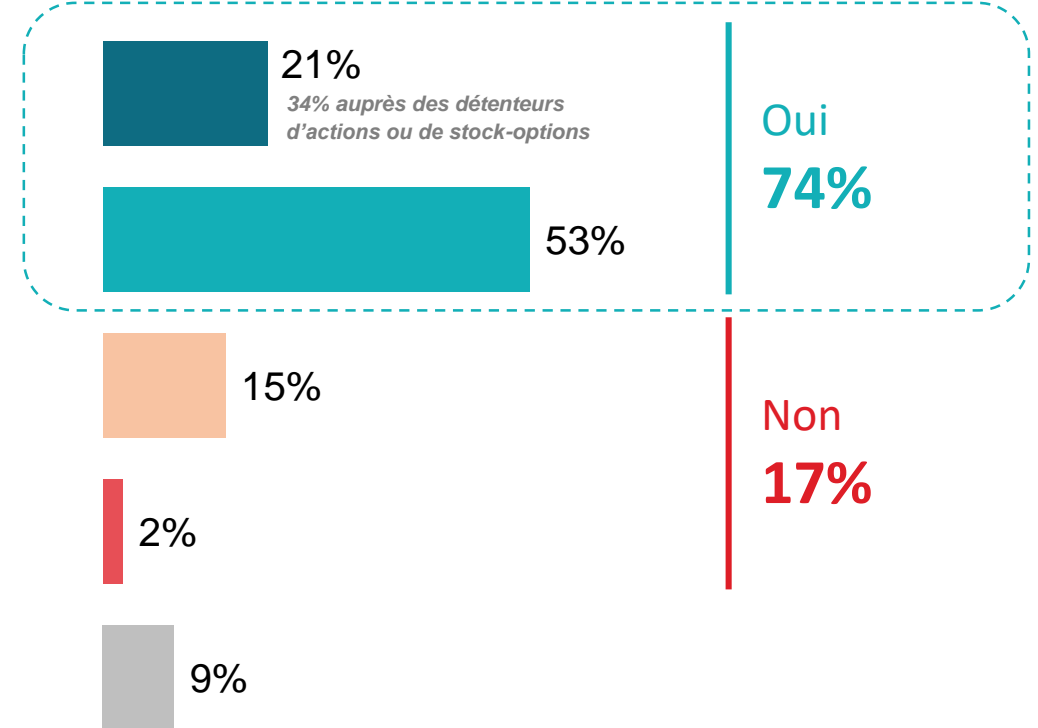
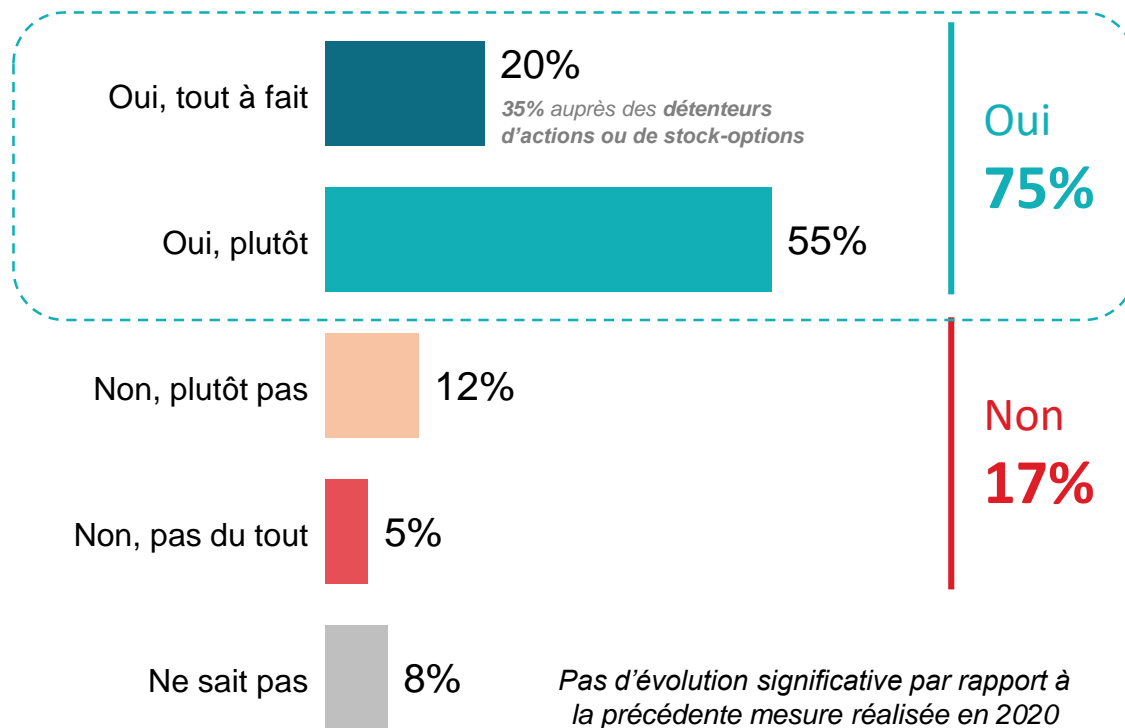


Diriez-vous qu'elle offre suffisamment de choix pour ...

Base : connaît la gamme de support d'investissement proposée par l'entreprise (473)

Vous permettre de faire un placement adapté à votre besoin (niveau de risque, horizon de placement...)

Vous permettre une bonne diversification de vos placements





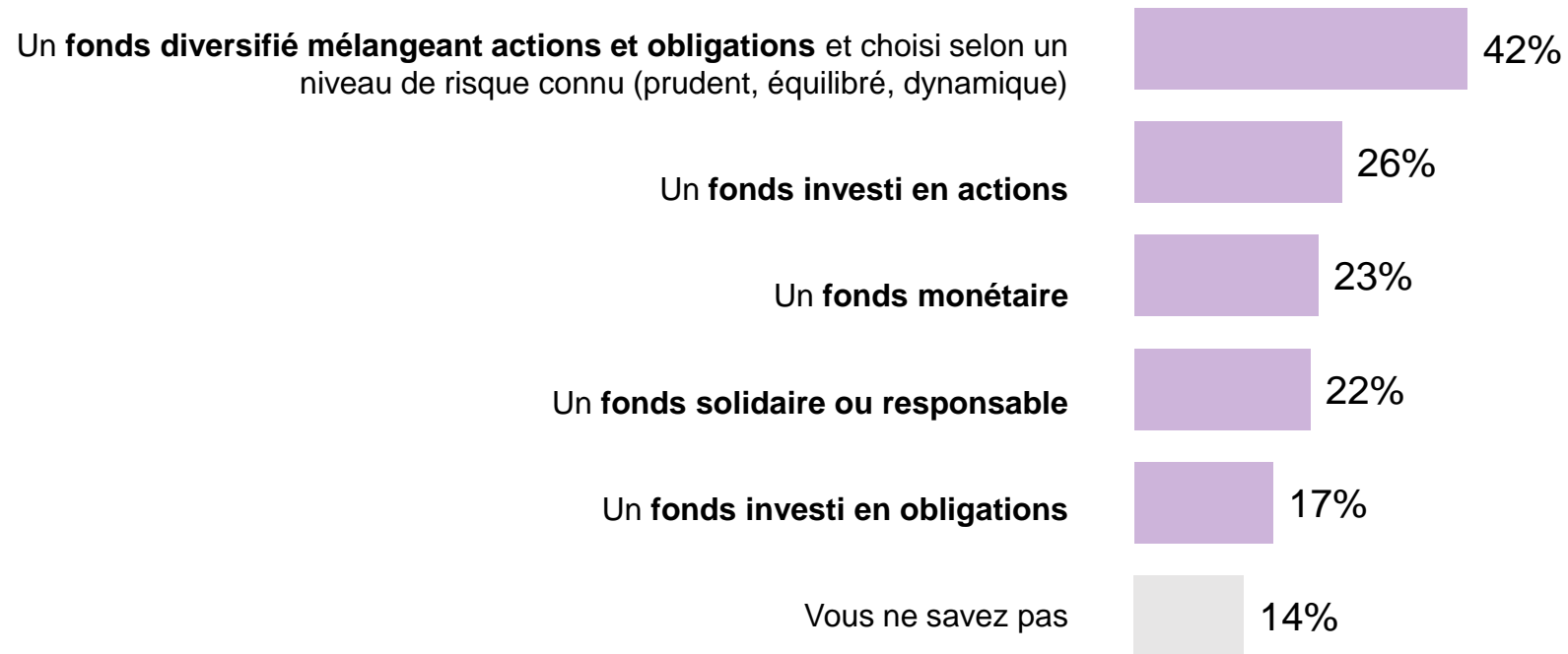
Les détenteurs investissent souvent dans des fonds diversifiés profilés.



Plus précisément, sur quel(s) type(s) de fonds / de supports de placement vous avez investi ?

Base : à l'habitude de choisir les types de fond sur lesquels est investie son épargne salariale (337)

Plusieurs réponses possibles



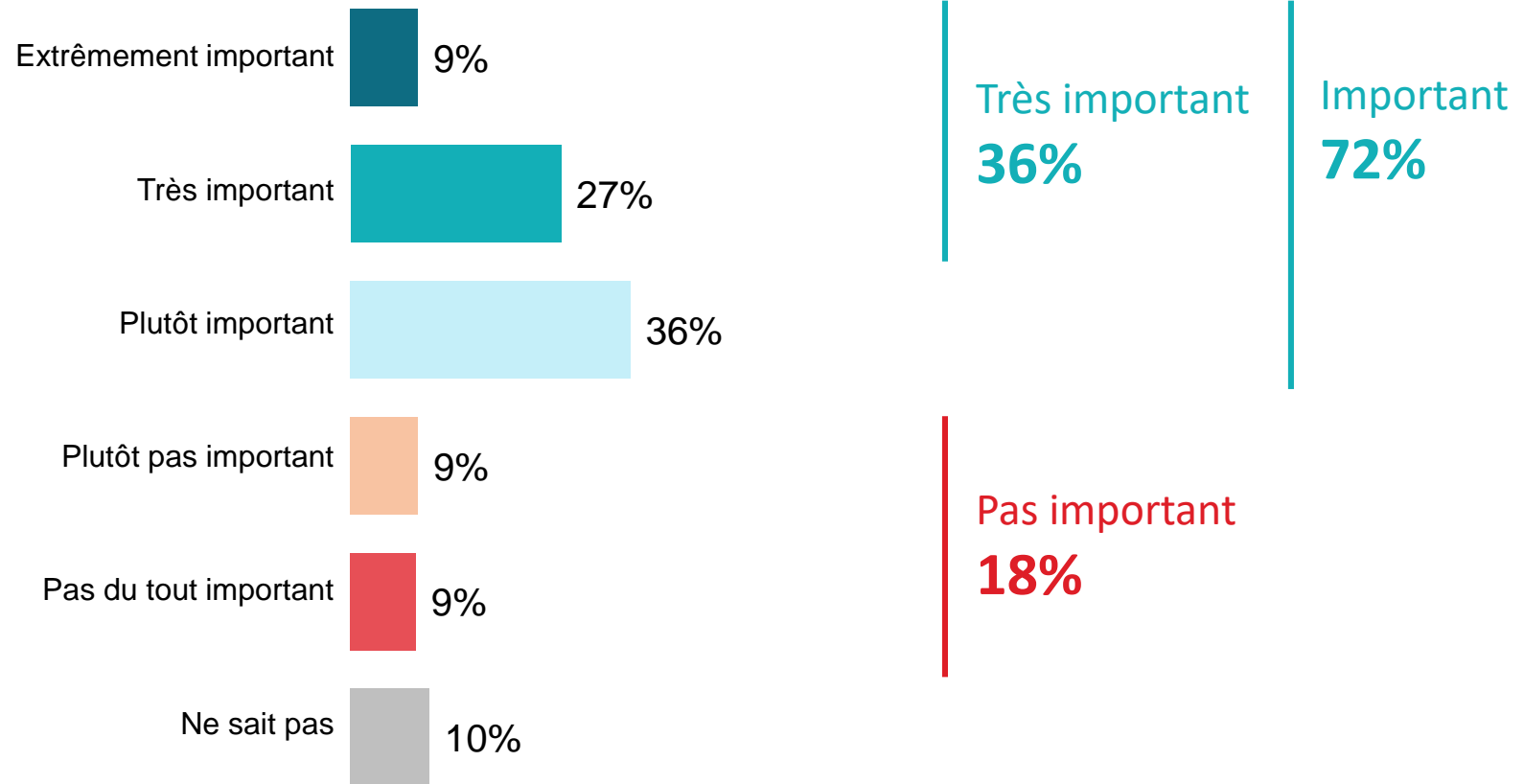


Les détenteurs choisissant eux-mêmes leurs supports d'investissement sont 7 sur 10 à dire que la prise en compte des enjeux du développement durable est importante.



Pour vous, le fait d'investir votre épargne salariale sur des supports de placement prenant en compte les enjeux du développement durable (critères environnementaux, sociaux et de gouvernance – ESG) est :

Base : a l'habitude de choisir les types de fond sur lesquels est investie son épargne salariale (337)





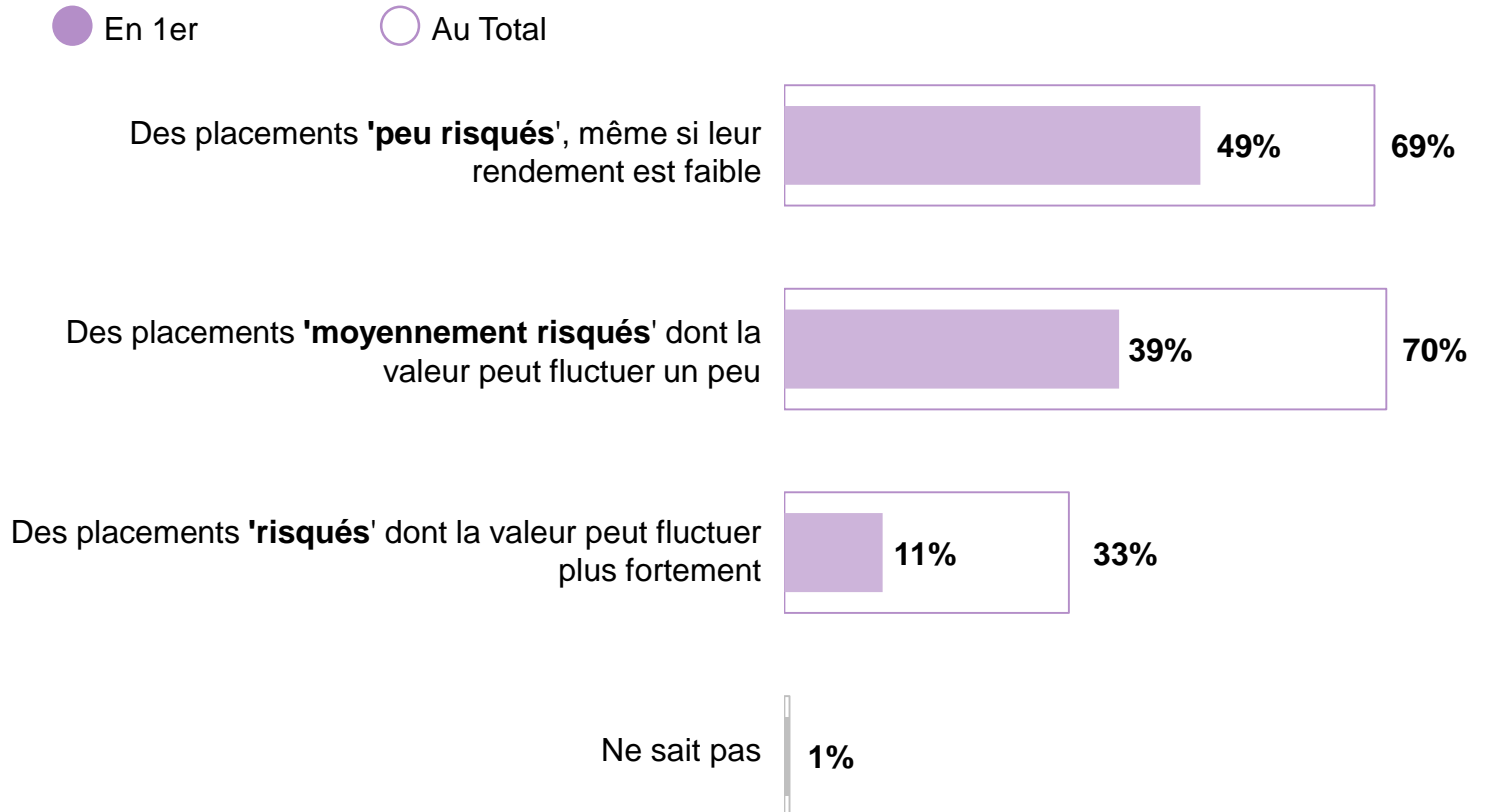
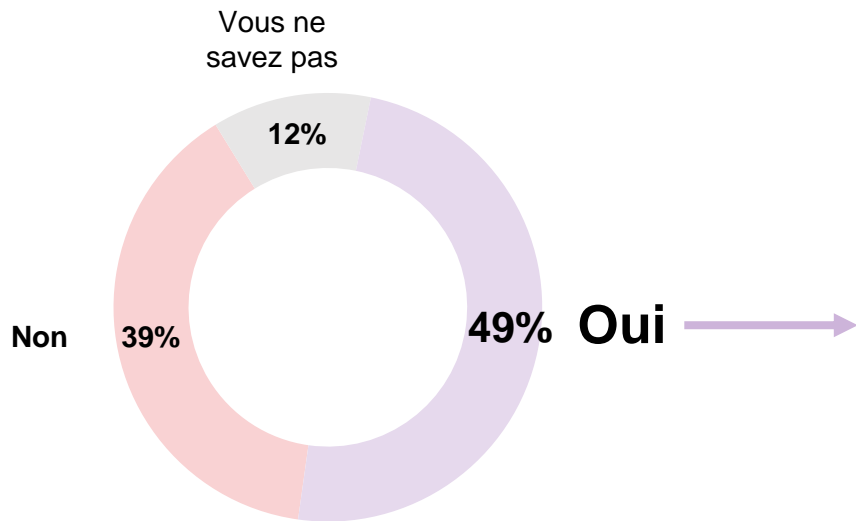
Les détenteurs privilégient des placements peu ou moyennement risqués pour leur épargne salariale.



Habituellement, choisissez-vous les types de fonds / de supports de placement sur lesquels vous investissez votre épargne salariale ? Base : Détenteurs d'épargne salariale

Et quel(s) type(s) de placement privilégiez-vous en général ?

Base : a l'habitude de placer sa participation ou son intéressement sur un dispositif d'épargne ou effectue des versements volontaires (337)
Plusieurs réponses possibles



Pas de différence significative selon le nombre de salariés dans l'entreprise

“ La gestion pilotée proposée dans le cadre des PER collectifs, jugée intéressante, reste peu connue.

Connaissez-vous cette option de gestion pilotée au sein de l'épargne salariale ?

Cette gestion pilotée vous semble-t-elle intéressante ?

Savez-vous qu'en l'absence de choix de votre part, l'épargne est investie par défaut dans le PER Collectif en gestion pilotée ?

Base : Détenteurs d'épargne salariale (650)

Définition présentée aux répondants : La gestion pilotée permet de répartir automatiquement votre épargne dans le PER Collectif sur des placements offrant un potentiel de rendement élevé à long terme et de sécuriser cette épargne progressivement à mesure que vous approchez de votre âge de départ à la retraite



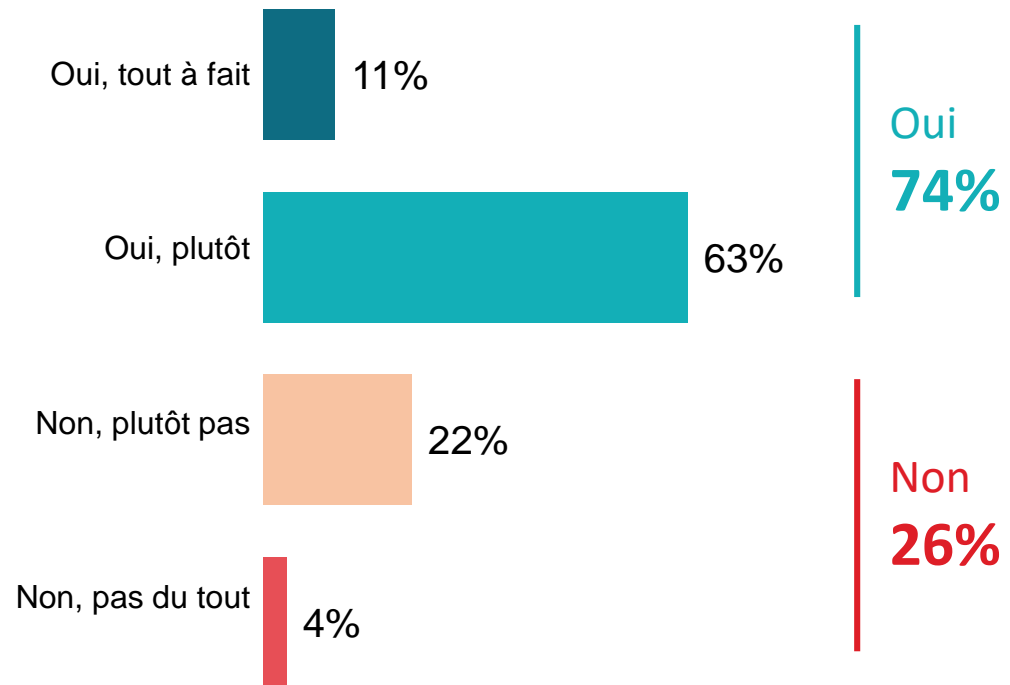
59%

des détenteurs d'épargne salariale ne connaissent pas l'option de gestion pilotée au sein de l'épargne salariale

53%

ne savaient pas qu'en l'absence de choix, l'épargne était investie par défaut dans le PER collectif en gestion pilotée

Intérêt à l'égard de la gestion pilotée



Pas d'évolution significative par rapport à la précédente mesure réalisée en 2020

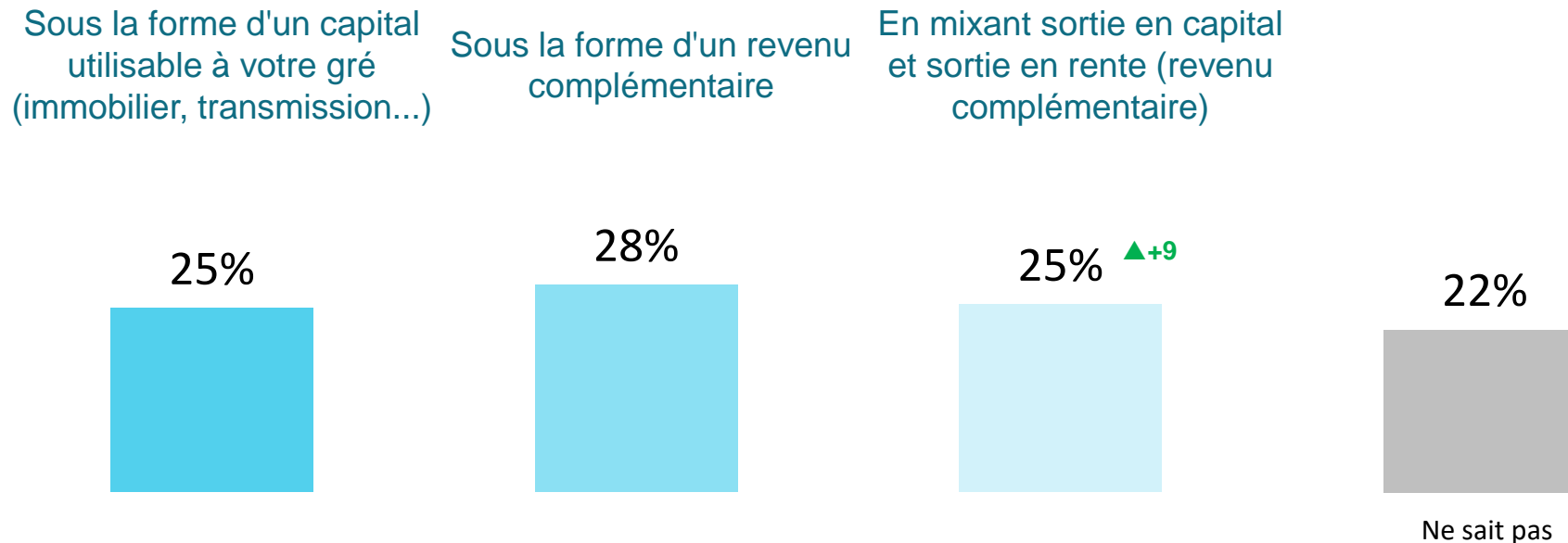


Pour le PER collectif, la possibilité de sortie en capital (au moins en partie) est préférée.



Vous avez déclaré détenir un PER collectif et PERCO, c'est-à-dire un plan pour la retraite.
Comment comptez-vous disposer de votre épargne au moment de votre retraite ?

Base : détient un PER collectif ou PERCO (283)



▼ / ▲ Évolutions significatives par rapport à la vague de février 2020



Les objectifs de l'épargne salariale diffèrent selon l'âge du salarié.



Votre épargne salariale vous sert principalement à constituer ...

Base : Détenteurs d'épargne salariale (650)
Plusieurs réponses possibles



	Détenteurs d'une épargne salariale	Moins de 35 ans	35-44 ans	45-54 ans	55-64 ans	Détenteurs d'un plan épargne entreprise mais pas de plan d'épargne retraite ni de de stock-options
Une épargne à long terme en vue de votre retraite	26%	13%	26%	31%	45%	26%
Un capital disponible dans quelques années en cas d'autres types de dépense imprévue	22%	21%	23%	24%	18%	26%
Un capital disponible dans quelques années pour faire face aux accidents de la vie (invalidité, licenciement...)	14%	13%	14%	13%	16%	9%
Un capital disponible dans quelques années pour acquérir votre résidence principale	11%	19%	12%	8%	0%	11%
Un capital disponible dans quelques années en vue des études des enfants	10%	15%	10%	8%	1%	10%
Un capital disponible dans quelques années en vue de la création ou la reprise d'une entreprise	4%	6%	4%	4%	1%	3%
Une autre raison	1%	-	2%	1%	2%	-
Pas d'objectif particulier, vous profitez des avantages (abondements, fiscalité...)	12%	13%	9%	11%	17%	12%

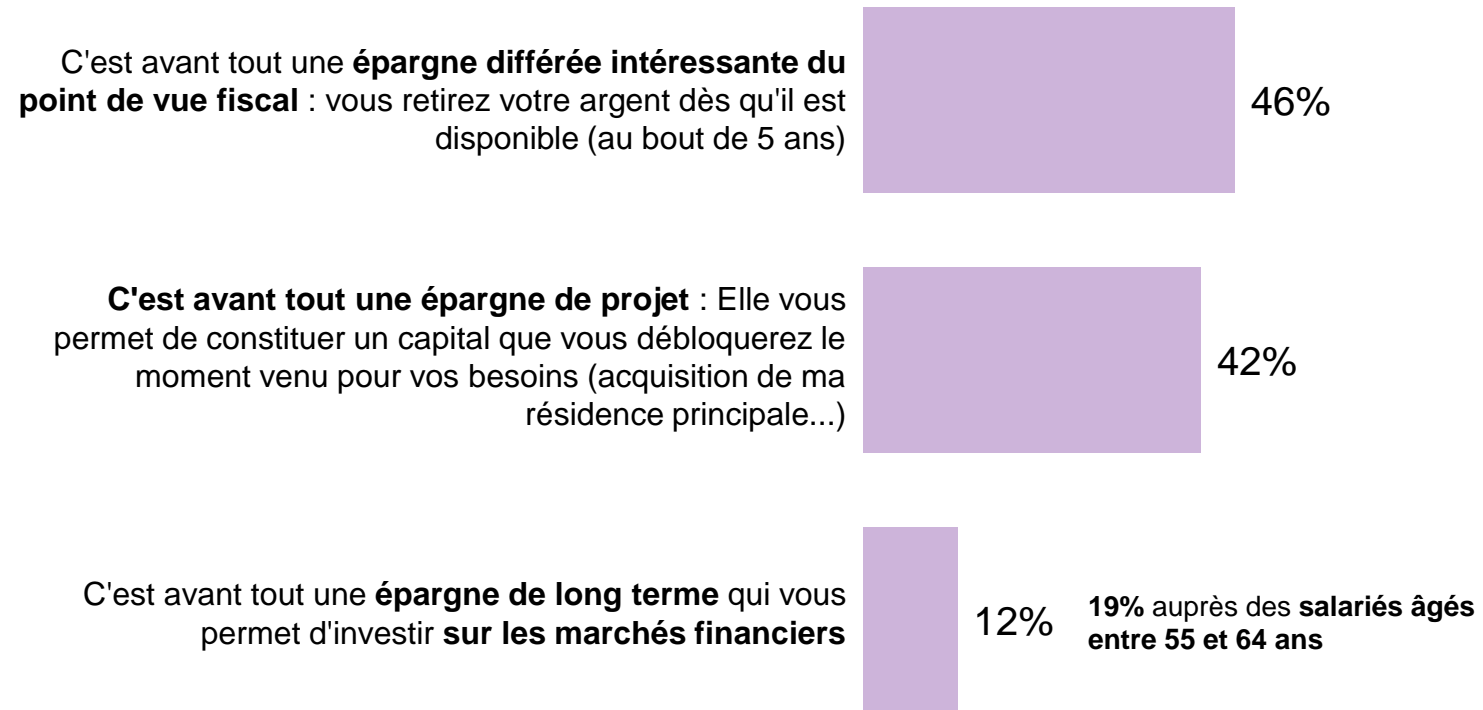


Peu de détenteurs voient leur épargne salariale comme une épargne de long terme qui permet d'investir sur les marchés financiers.



De laquelle de ces affirmations concernant l'épargne salariale vous sentez-vous le plus proche ?

Base : Détenteurs d'épargne salariale (650)





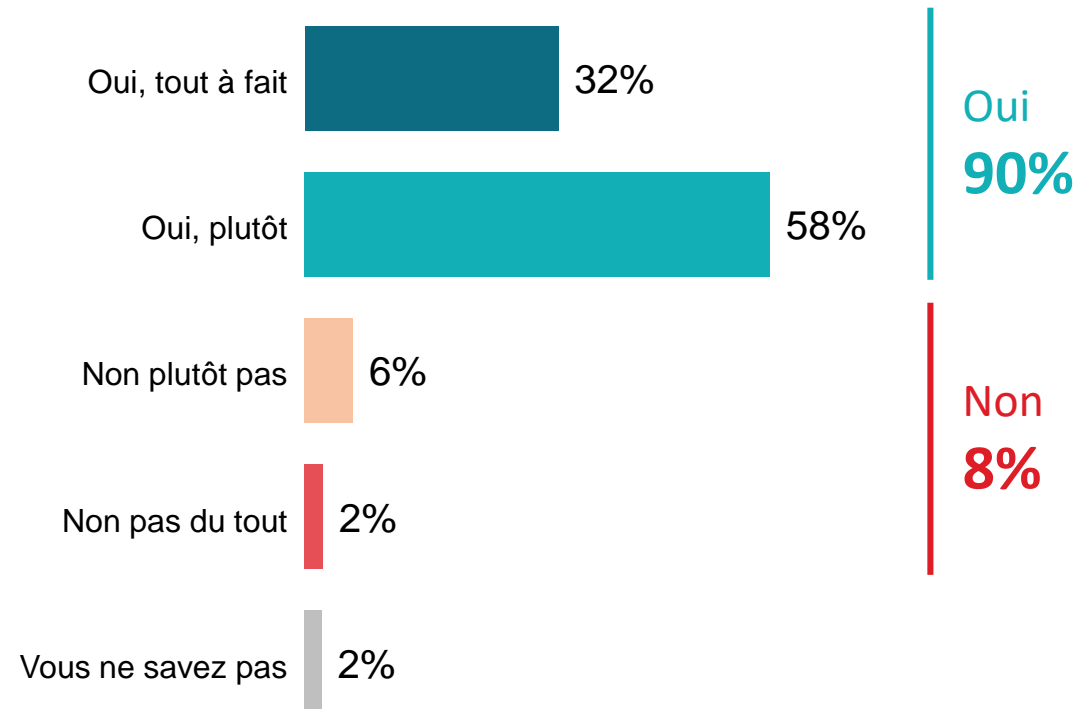
Les salariés détenteurs sont d'accord avec l'idée que l'épargne salariale permet de se constituer une réserve d'argent sans effort d'épargne.



L'épargne salariale permet, via l'intéressement, la participation et l'abondement de l'employeur, de se constituer une réserve d'argent sans effort d'épargne. Etes-vous d'accord avec cette affirmation ?

Base : détenteurs d'une épargne salariale (650)

L'épargne salariale permet, via l'intéressement, la participation et l'abondement de l'employeur, de **se constituer une réserve d'argent sans effort d'épargne**



Pas d'évolution significative par rapport à la précédente mesure réalisée en 2020

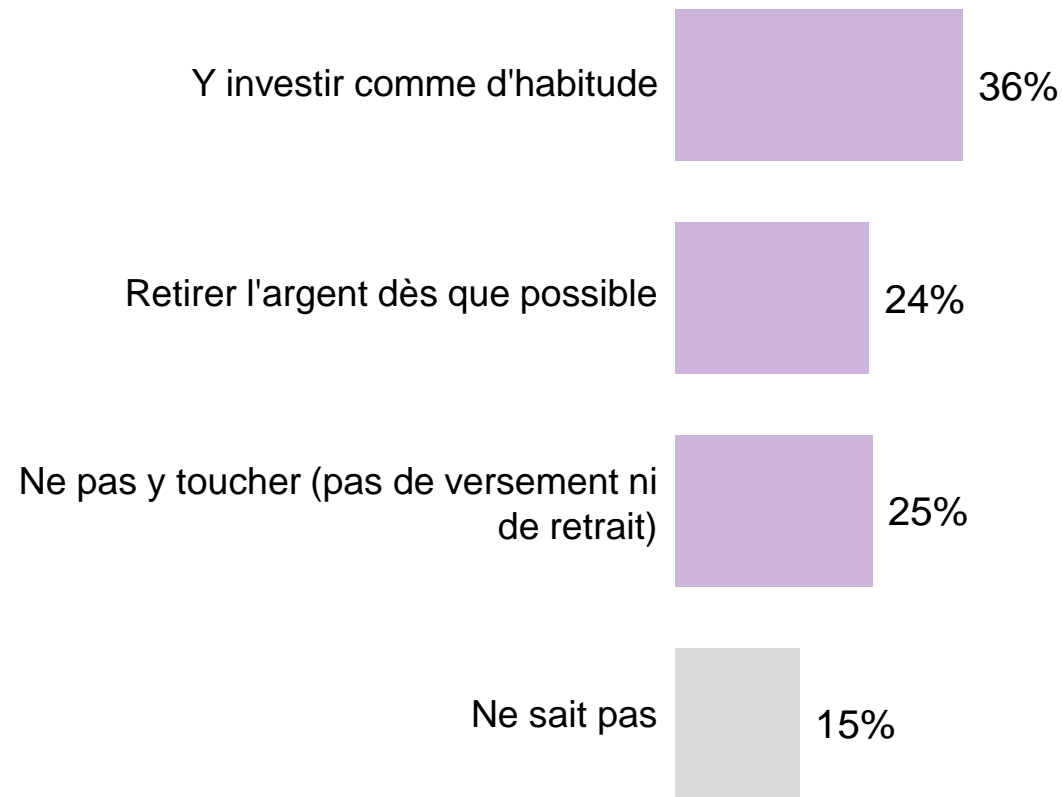


Un tiers des détenteurs envisagent d'investir sur leur plan d'épargne salariale au cours de l'année 2023.



Que pensez-vous faire de votre épargne salariale en 2023 ?

Base : Détenteurs d'épargne salariale (650)





03

L'image de l'épargne salariale

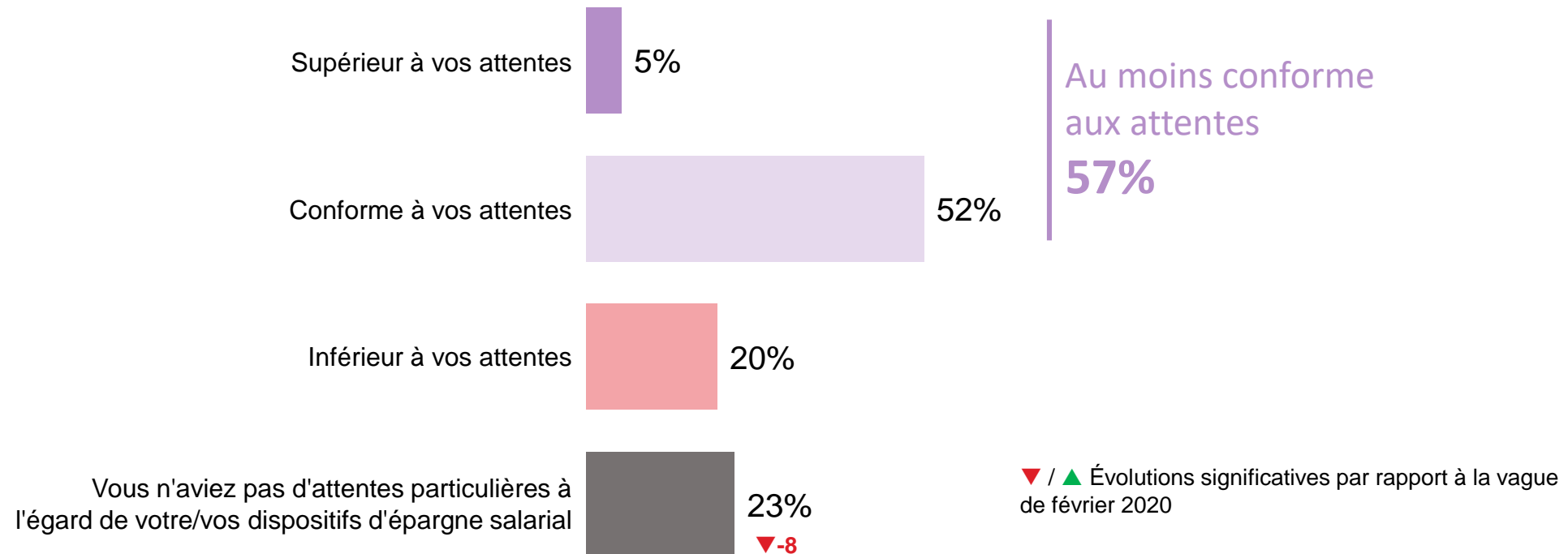


A l'usage, les dispositifs d'épargne salariale sont en phase avec les attentes de plus d'1 détenteur sur 2.



Diriez-vous que votre/vos dispositif(s) d'épargne salariale est/sont :

Base : détenteurs d'une épargne salariale (650)





Les dispositifs d'épargne salariale continuent de convaincre, notamment les détenteurs d'actions ou de stock-options.



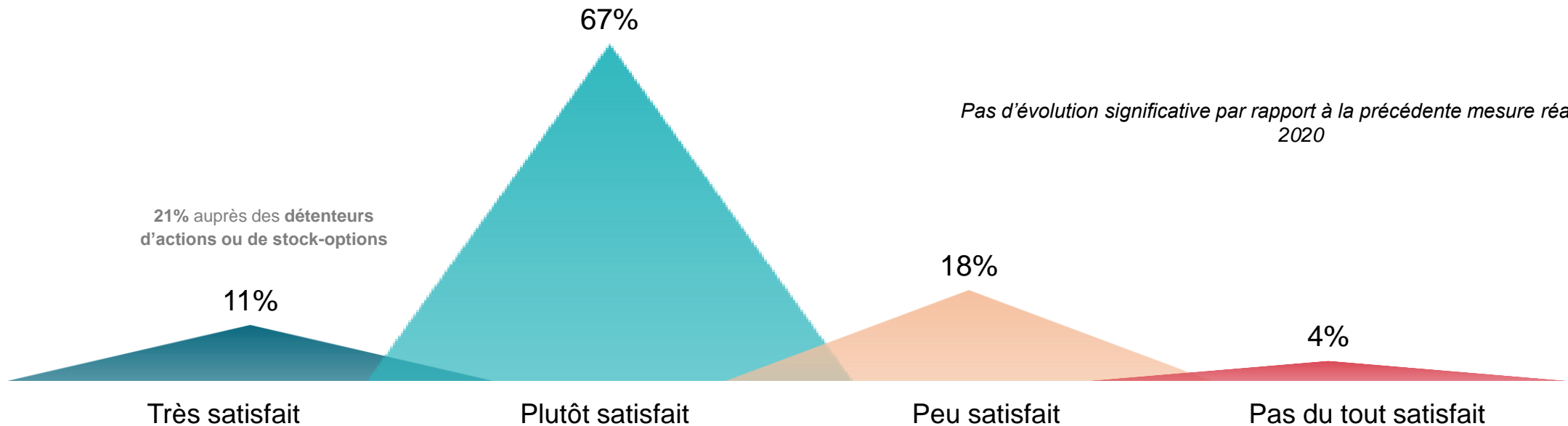
Diriez-vous que vous êtes très satisfait, plutôt satisfait, plutôt pas ou pas du tout satisfait de votre/vos dispositif(s) d'épargne salariale ?

Base : détenteurs d'une épargne salariale (650)

78%
Satisfaits

86% auprès des 25-34 ans
86% auprès des salariés ayant entre 5 et 10 ans d'ancienneté dans leur entreprise
87% auprès des détenteurs d'actions ou de stock-options

22%
Non satisfaits





Les détenteurs et même les non-détenteurs considèrent majoritairement que l'épargne salariale est un bon placement.

Et selon vous, les dispositifs d'épargne salariale ...

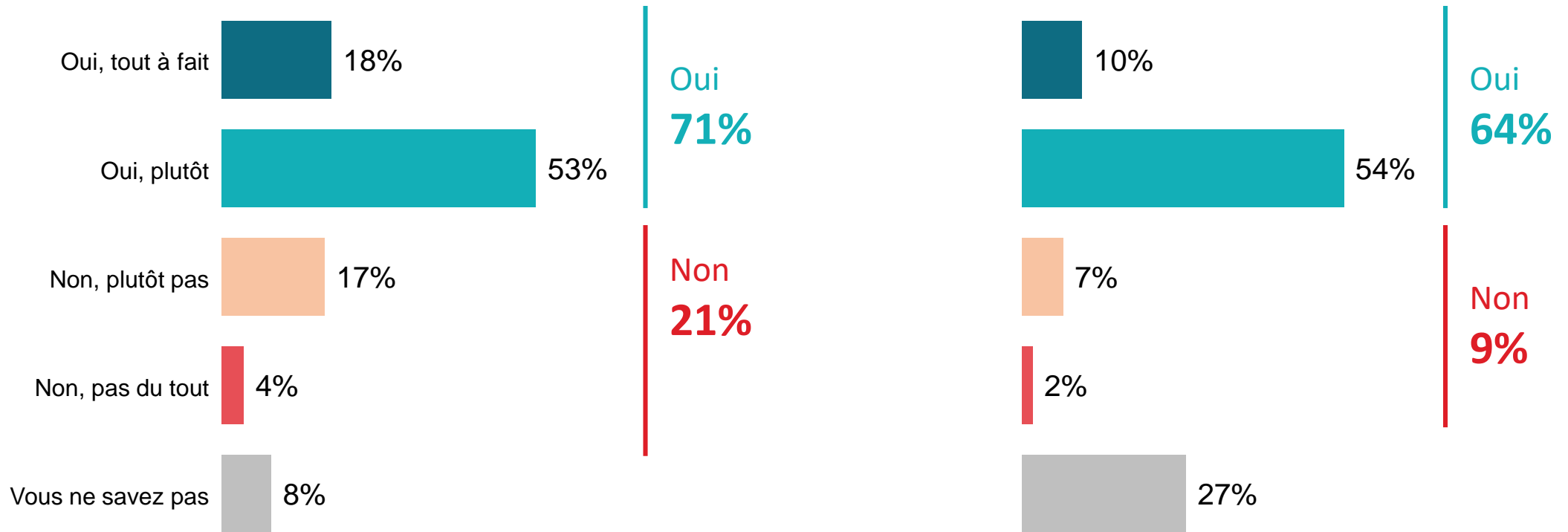


Connaisseurs et détenteurs d'épargne salariale

Les dispositifs d'épargne salariale **sont de bons placements**



Non-détenteurs d'épargne salariale



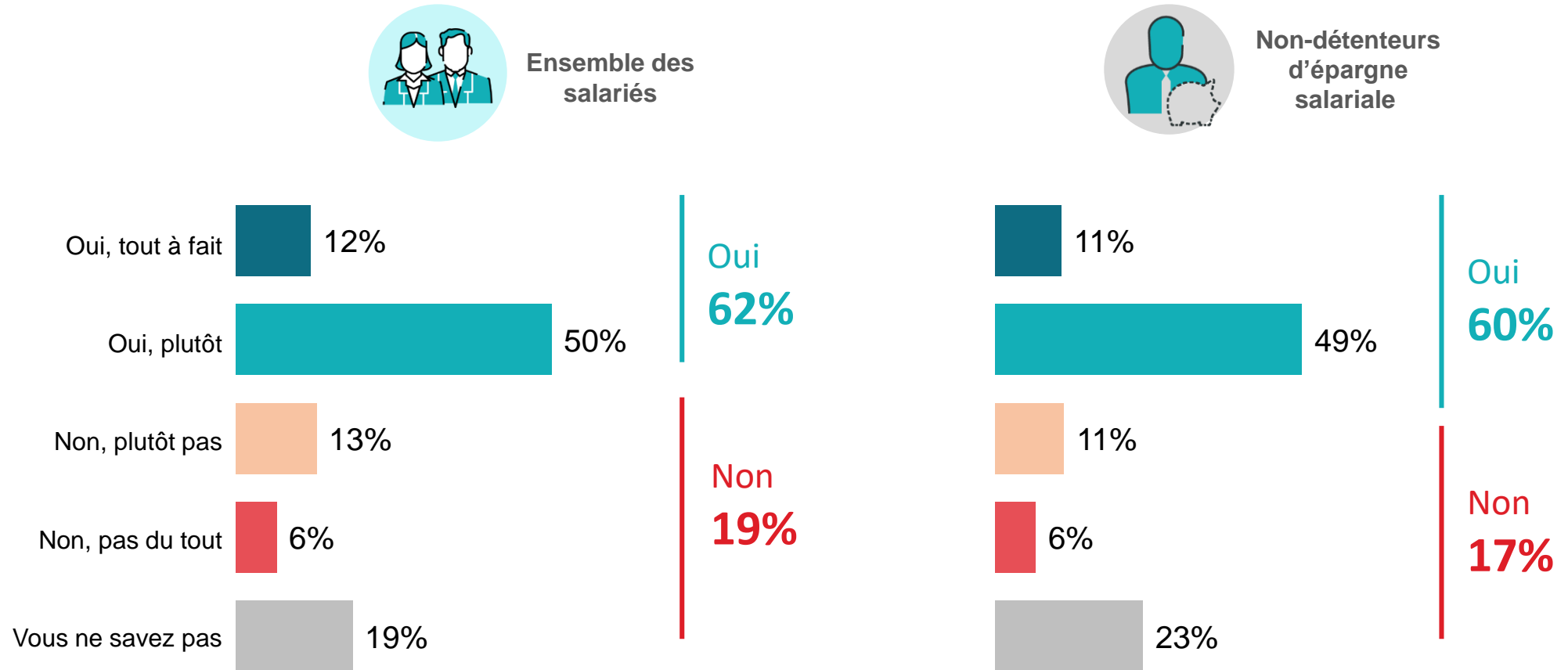
Pas d'évolution par rapport à la précédente mesure réalisée en 2020



Une part significative des salariés estime que l'épargne salariale est un bon placement dans le contexte actuel d'inflation et de baisse du pouvoir d'achat.

Diriez-vous que l'épargne salariale est un bon placement dans un contexte d'inflation et de baisse du pouvoir d'achat ?

Base : Ensemble (1004)

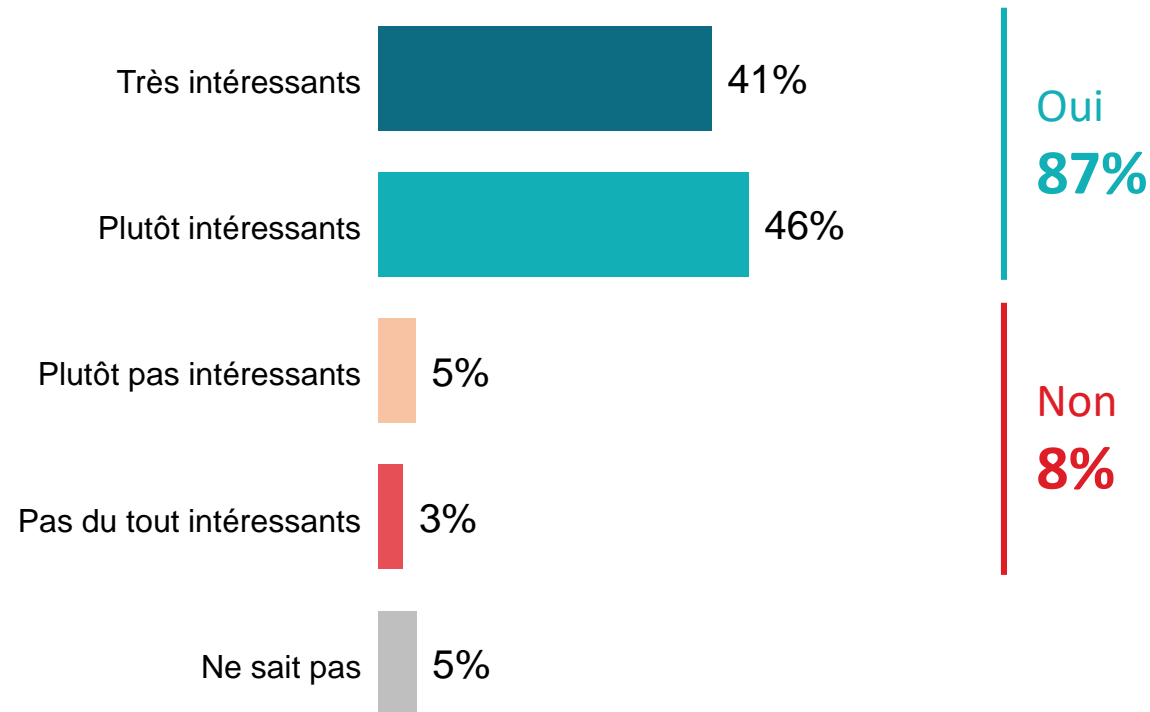




Pour les salariés, détenteurs ou non, l'épargne salariale permet un partage de la richesse créée dans l'entreprise au bénéfice de ses salariés.

L'intéressement et la participation permettent un partage de la richesse créée dans l'entreprise au bénéfice des salariés. Ces dispositifs vous paraissent-ils ...

Base : Ensemble (1004)



Pas d'évolution par rapport à la précédente mesure réalisée en 2020

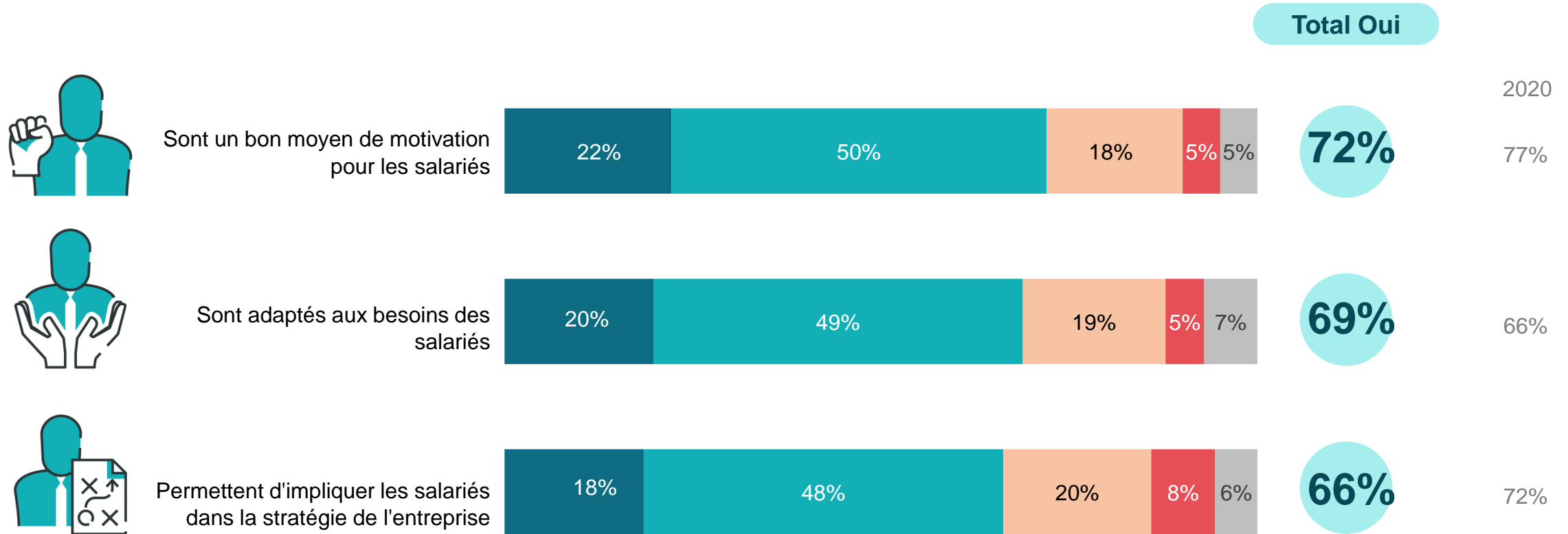


Pour au moins deux tiers des détenteurs, l'épargne salariale a un impact positif sur la motivation et l'implication des salariés.



Et selon vous, les dispositifs d'épargne salariale ...

Base : Connaisseurs et détenteurs d'épargne salariale (645)



Pas d'évolution significative par rapport à la précédente mesure réalisée en 2020

● Oui, tout à fait ● Oui, plutôt ● Non, plutôt pas ● Non, pas du tout ● Ne sait pas

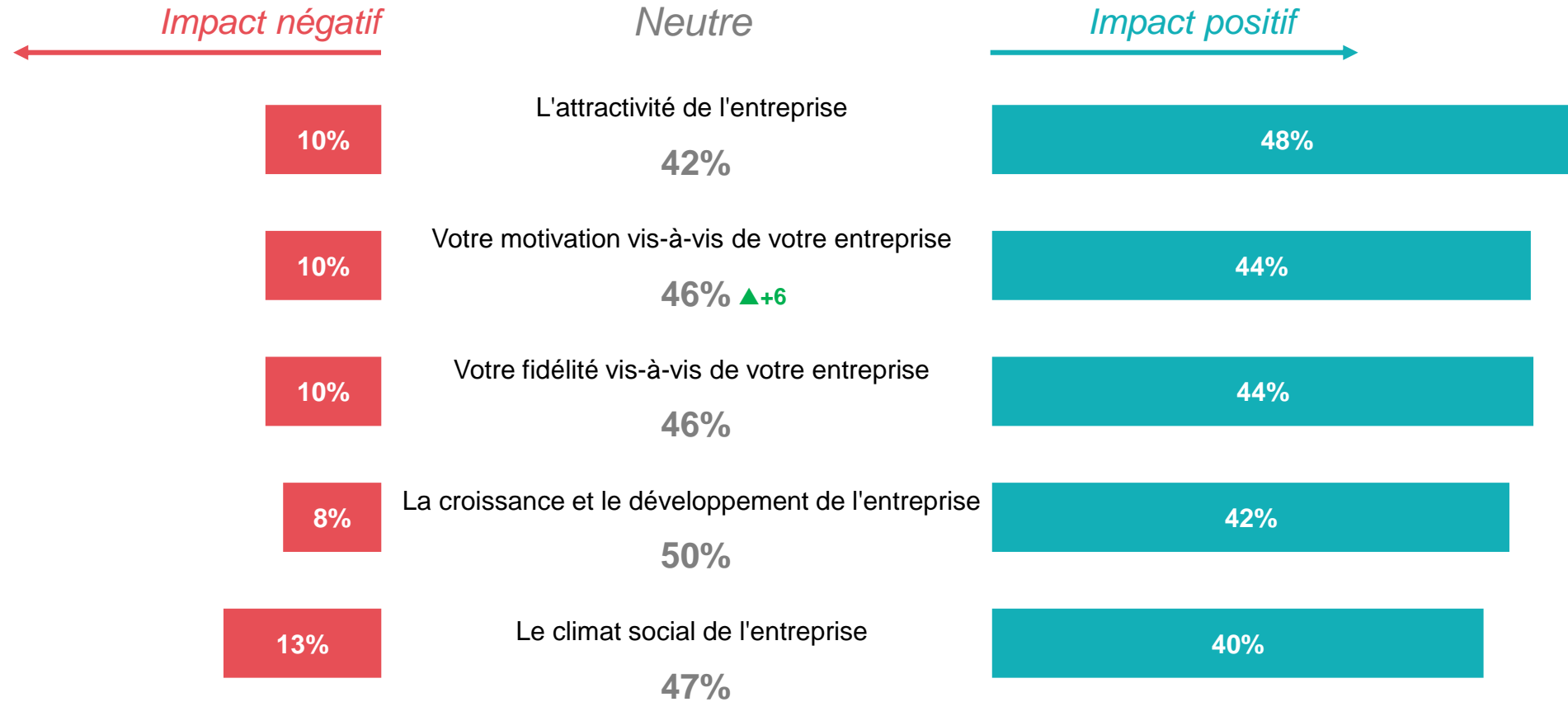


L'impact positif de ces dispositifs sur l'attractivité des entreprises est également clairement perçu.



Diriez-vous que ce/ces dispositifs a eu un impact positif, négatif ou neutre sur... ?

Base : Détenteurs d'une épargne salariale (650)



▼ / ▲ Évolutions significatives par rapport à la vague de février 2020

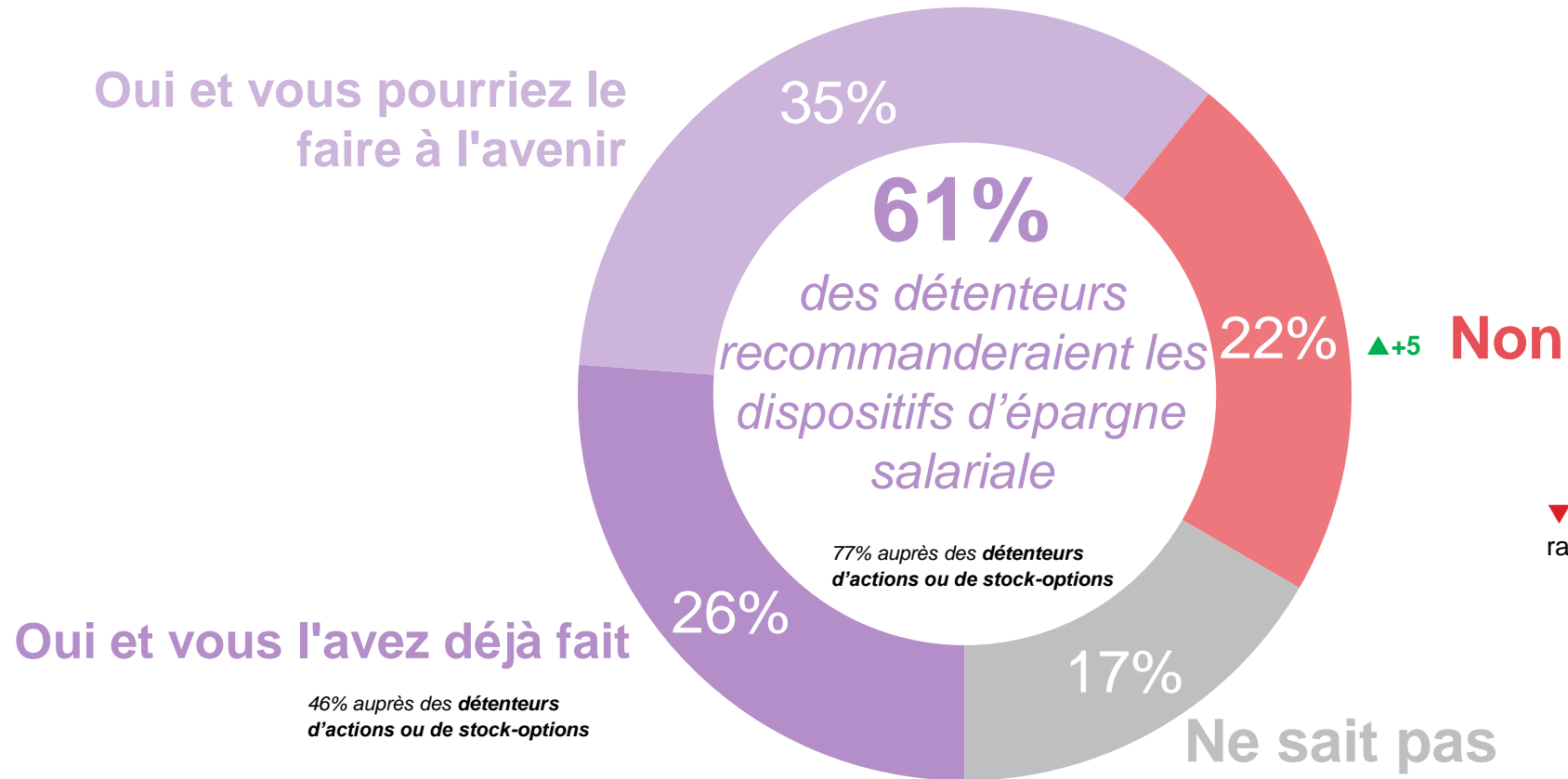


Près de 2 détenteurs sur 3 seraient disposés à les recommander.



Recommanderiez-vous les dispositifs d'épargne salariale à un autre collègue ?

Base : détenteurs d'une épargne salariale (650)






Un constat que l'on retrouve auprès de l'ensemble des classes d'âge et des tailles d'entreprises.



Et selon vous, les dispositifs d'épargne salariale ...

Base : Connaisseurs et détenteurs d'épargne salariale (645)

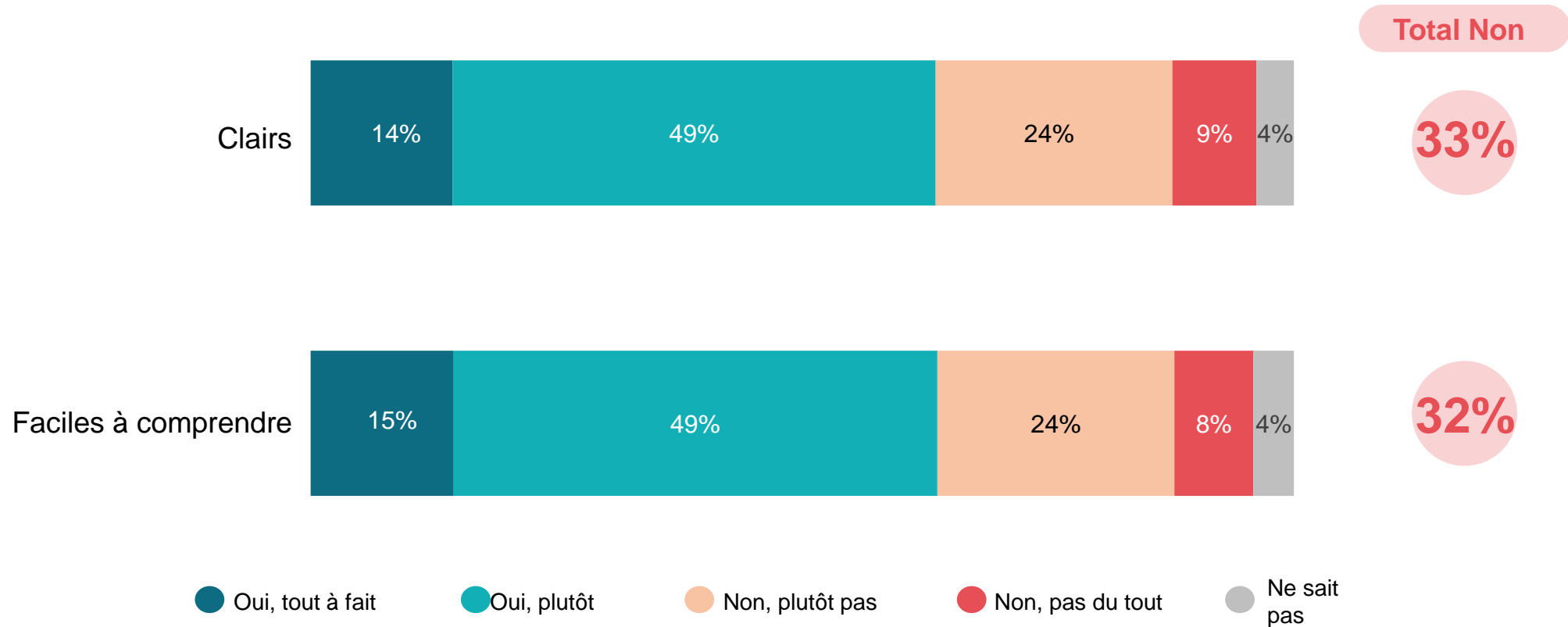
	%Oui	Détenteurs d'épargne salariale	Moins de 35 ans	35-44 ans	45-54 ans	55-64 ans	1 à 9 salariés	Entre 10 et 49 salariés	Entre 50 et 249 salariés	Entre 250 et 500 salariés	Plus de 500 salariés
Sont un bon moyen de motivation pour les salariés 	72%		70%	73%	73%	74%	71%	73%	79%	71%	71%
Sont adaptés aux besoins des salariés 	69%		73%	65%	68%	67%	67%	66%	77%	62%	69%
Permettent d'impliquer les salariés dans la stratégie de l'entreprise 	66%		72%	63%	64%	65%	74%	75%	74%	65%	61%



Toutefois un tiers des détenteurs évoquent un manque de clarté et une difficulté de compréhension.

Selon vous, les dispositifs d'épargne salariale sont ...

Base : Connaisseurs et détenteurs d'épargne salariale (645)



Pas d'évolution par rapport à la précédente mesure réalisée en 2020



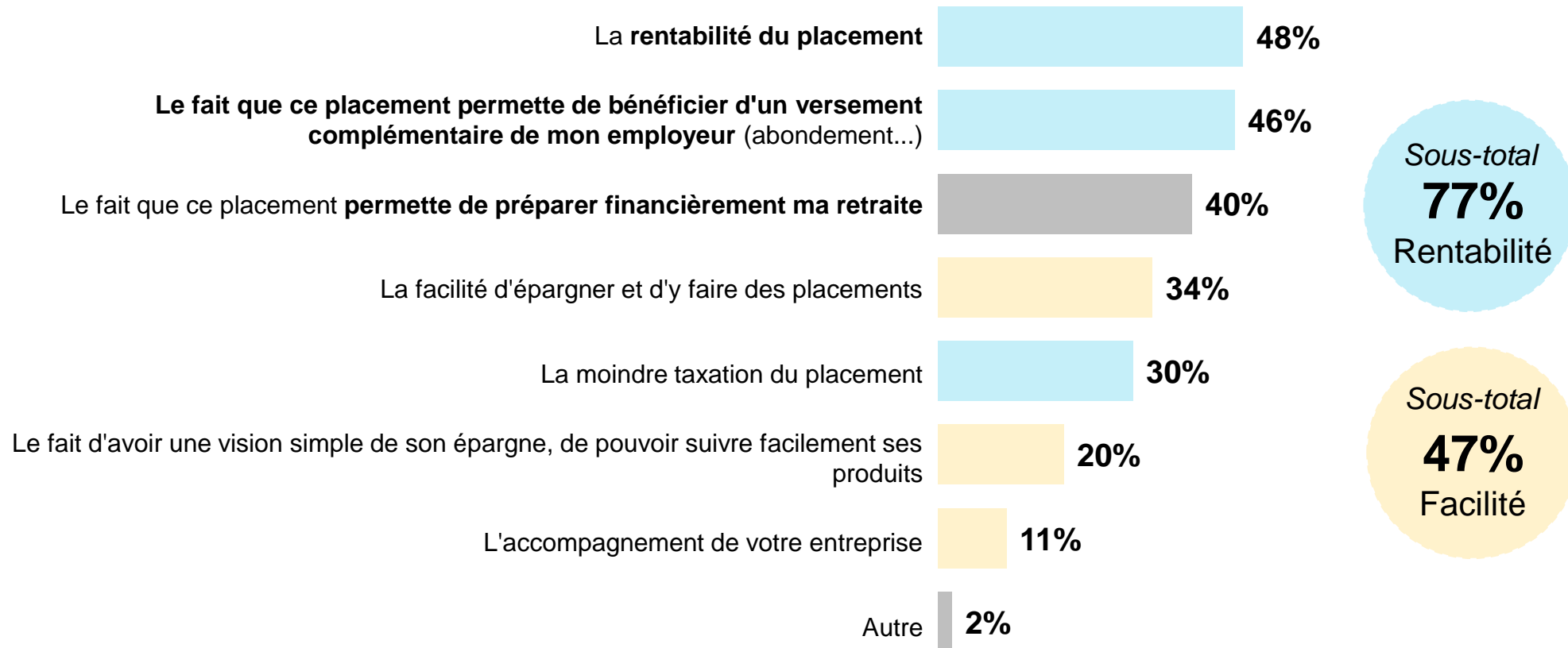
Auprès des non-détenteurs, la rentabilité du placement et la facilité de gestion sont les éléments les plus incitatifs.



Non-détenteurs
d'épargne salariale

Si votre employeur vous proposait demain un plan d'épargne salariale, qu'est-ce qui pourrait vous inciter à y faire des placements ?

Base : Non-détenteurs d'une épargne salariale (346)





La majorité de non-détenteurs pensent que l'épargne salariale pourrait avoir un impact sur leur motivation et leur fidélité à leur entreprise.



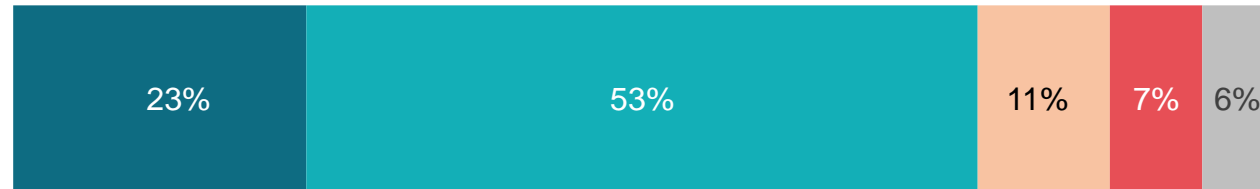
Non-détenteurs
d'épargne salariale

Pensez-vous que l'épargne salariale pourrait avoir un impact sur ...

Base : Connaisseurs non détenteurs d'une épargne salariale (298)

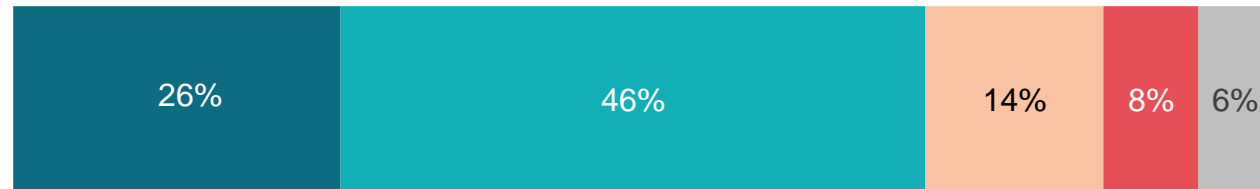
Total Oui

Votre motivation vis-à-vis de votre entreprise



76%

Votre fidélité vis-à-vis de votre entreprise



72%

● Oui, tout à fait ● Oui, plutôt ● Non, plutôt pas ● Non, pas du tout ● Ne sait pas

Mais pour les non-détenteurs, les atouts de l'épargne salariale ne sont pas toujours clairs.

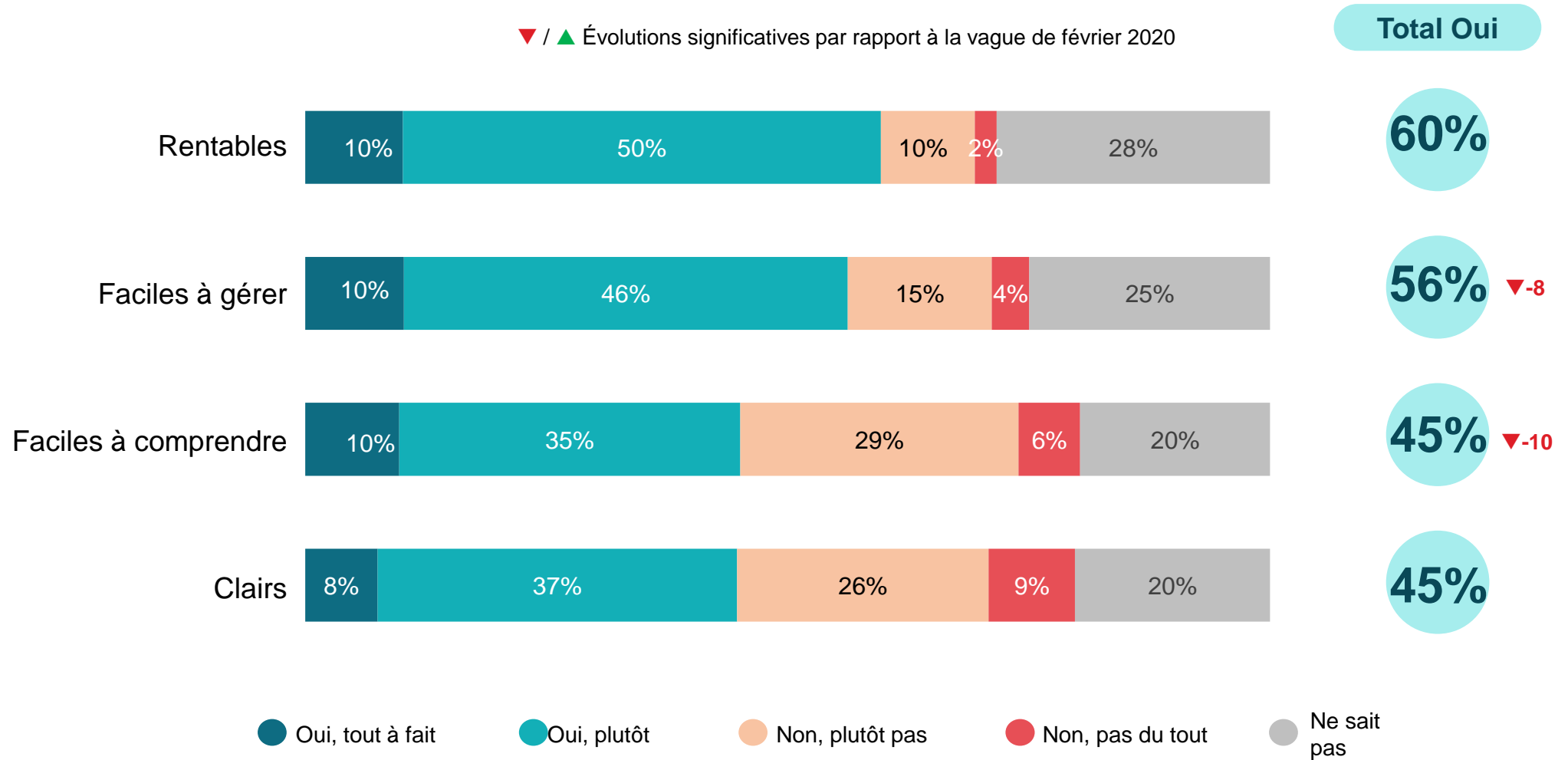


Non-détenteurs
d'épargne salariale

Selon vous, les dispositifs d'épargne salariale sont ...

Base : Connaisseurs des dispositifs d'épargne salariale mais non-détenteurs (298)

▼ / ▲ Évolutions significatives par rapport à la vague de février 2020





04

La connaissance des dispositifs
chez les détenteurs et le besoin
d'accompagnement

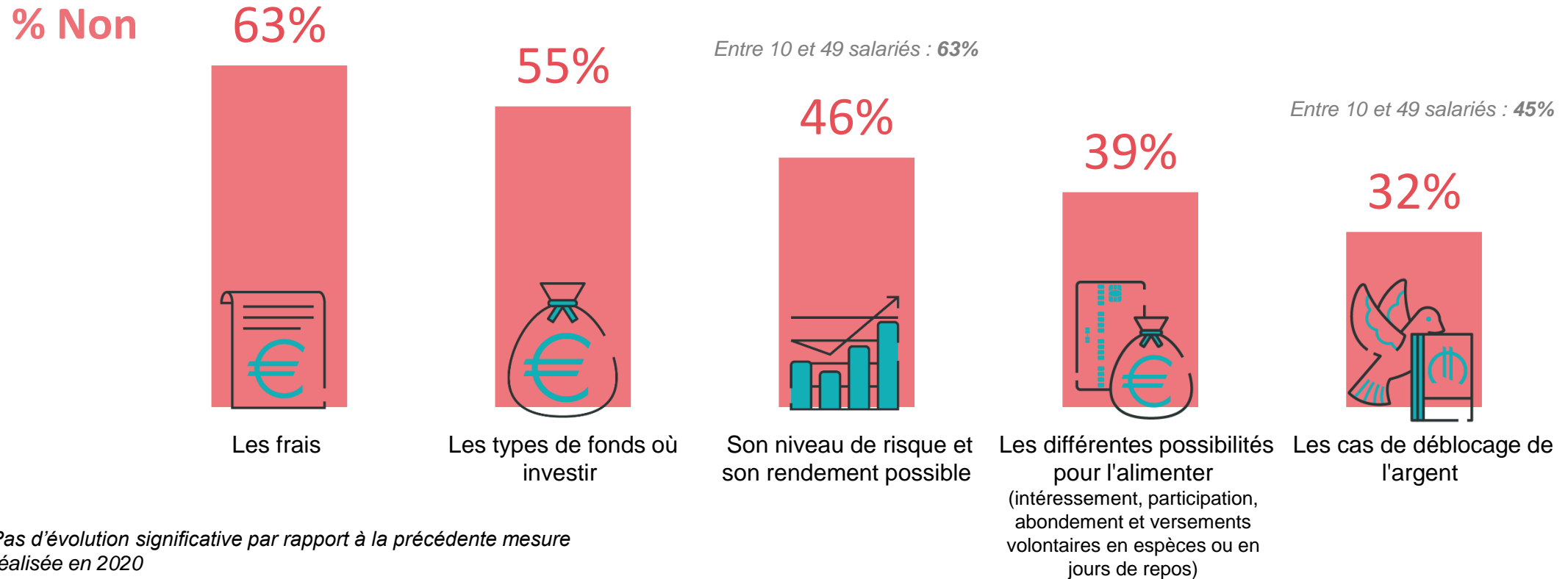


Les détenteurs n'ont pas souvent une bonne connaissance des caractéristiques des supports d'investissement proposés (frais des fonds, risque).



Avez-vous le sentiment de connaître votre épargne salariale sur...

Base : Détenteurs d'une épargne salariale (650)



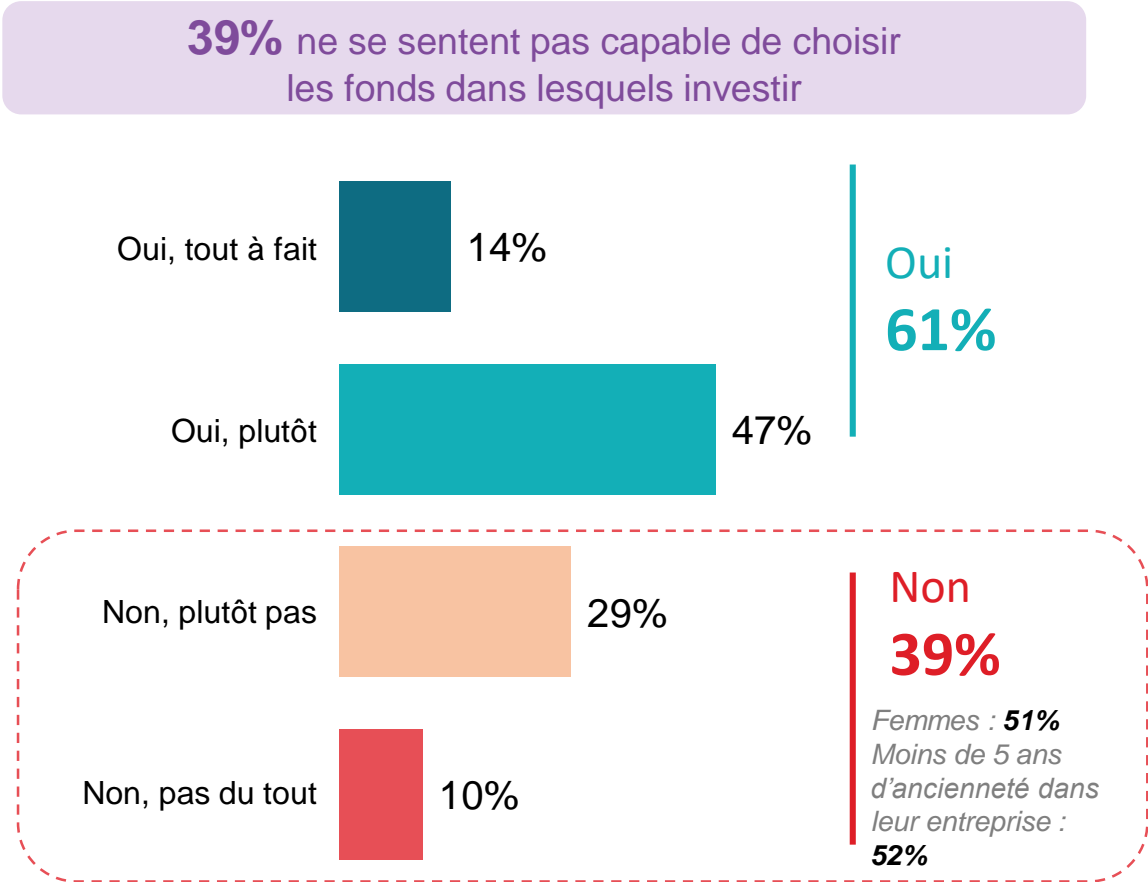


Beaucoup de détenteurs ne s'estiment pas capables de choisir les fonds dans lesquels investir.



Vous estimez-vous capable de choisir les fonds dans lesquels investir vos versements d'épargne salariale ?

Base : Détenteurs d'une épargne salariale (650)



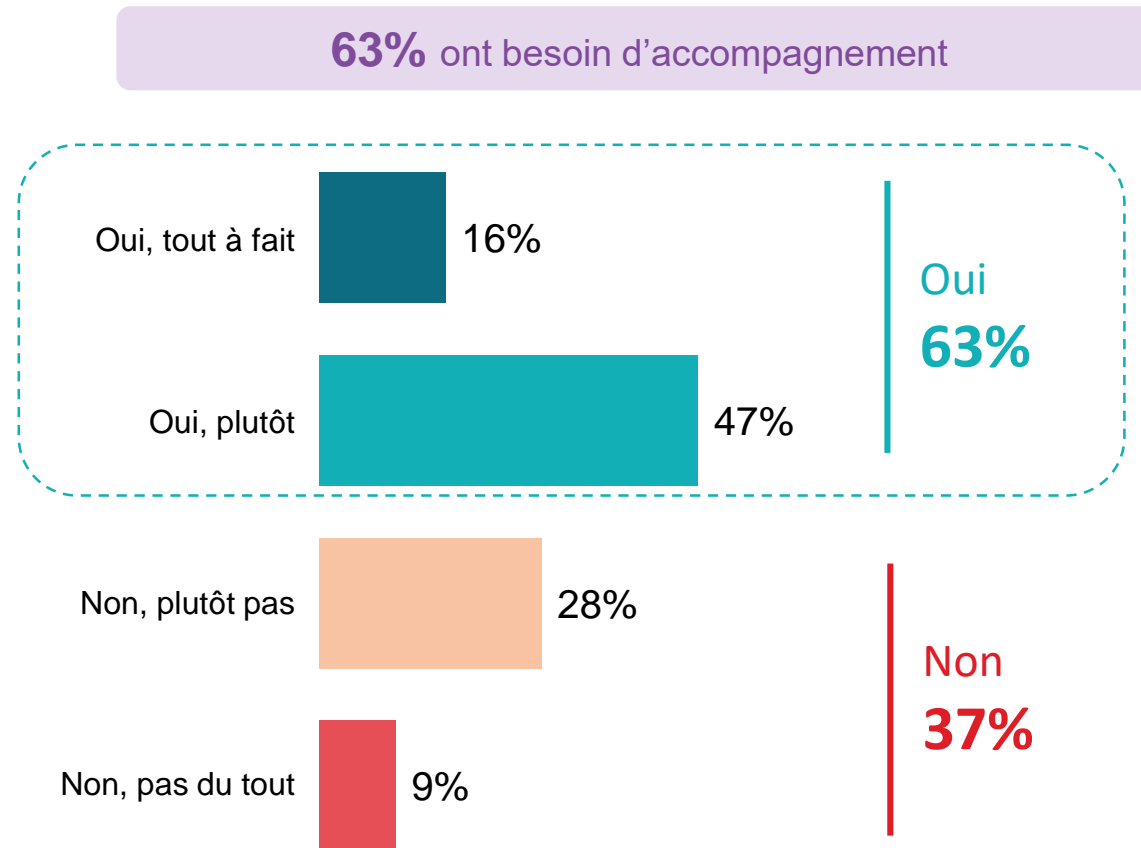


Près de deux tiers des détenteurs manifestent un besoin d'accompagnement.



Auriez-vous besoin d'accompagnement pour vous aider à gérer votre épargne salariale (choix des fonds, modification des investissements) ?

Base : Détenteurs d'une épargne salariale (650)



Pas d'évolution significative par rapport à la précédente mesure réalisée en 2020



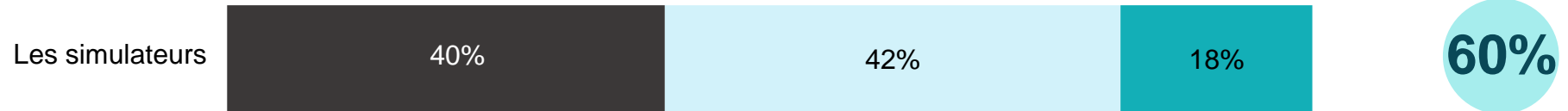
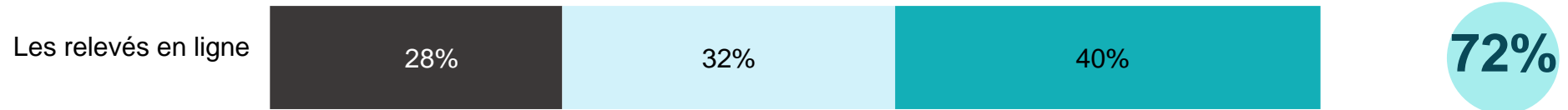
L'accompagnement pourrait se faire de manière digitale via des outils et services en ligne.



Connaissez-vous les outils et services d'accompagnement mis à disposition par votre entreprise et/ou par l'organisme gestionnaire des dispositifs d'épargne salariale ?

Base : connaisseurs et détenteurs d'épargne salariale (645)

Total CONNAIT



● Je ne connais pas ● Je connais mais n'y ai jamais eu recours ● J'y ai déjà eu recours

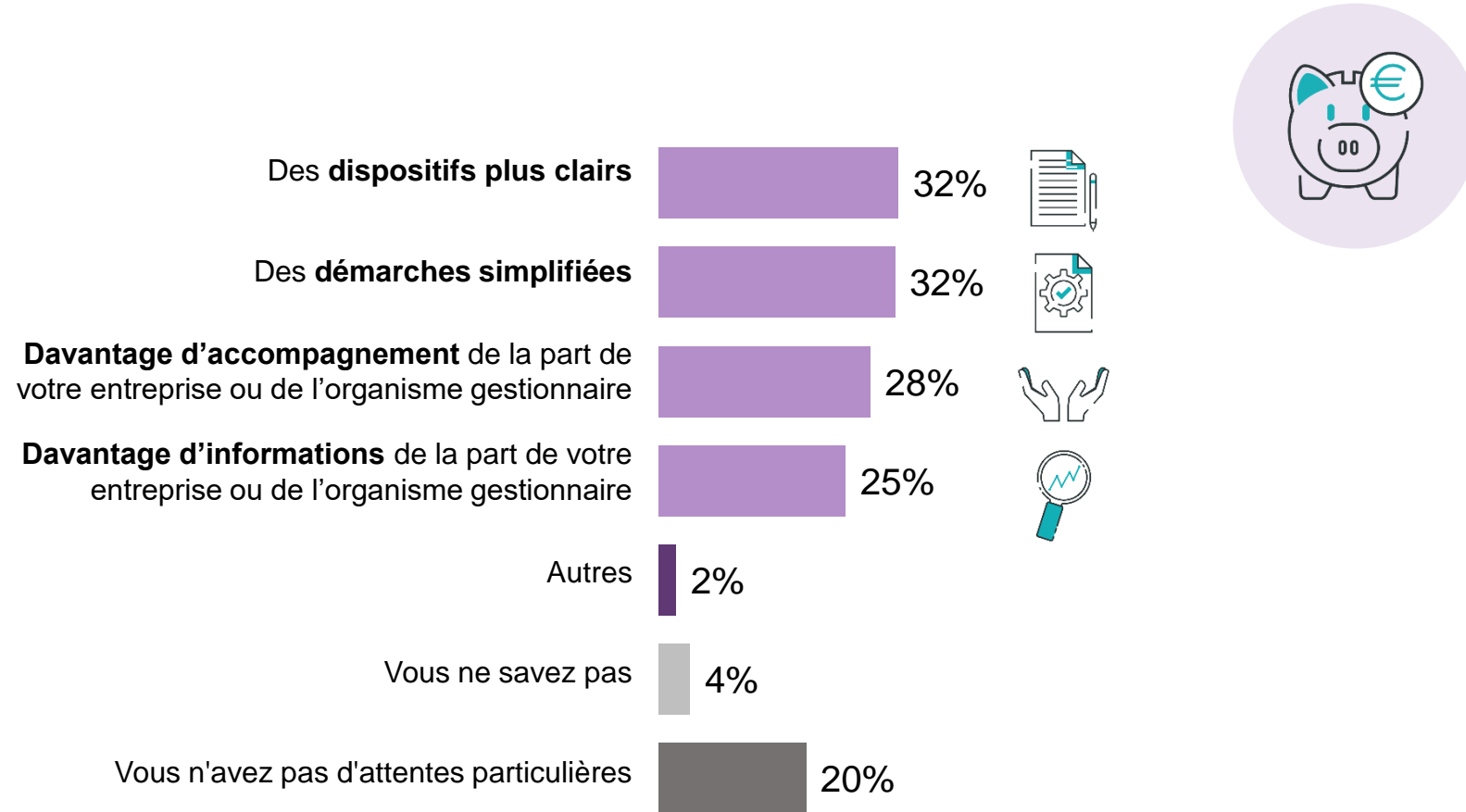


Les détenteurs attendent davantage de clarté et de simplicité encore.



Quelles sont vos attentes en matière d'épargne salariale ?

Base : Détenteurs d'une épargne salariale (650)



Pas d'évolution significative par rapport à la précédente mesure réalisée en 2020

 Semaine de l'épargne salariale

 Semaine
de l'Épargne
Salariale 